

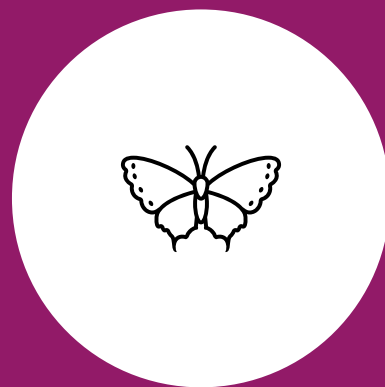
# Les constats d'atteintes à la biodiversité : cas pratiques sur un cantonnement DNF

Horizons partagés sur la protection de la  
biodiversité

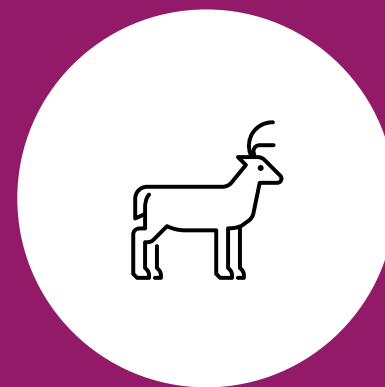
# Le Département de la Nature et des Forêts du SPW ARNE



Forêt



Biodiversité



Chasse/Pêche



Gestionnaire  
de sites



Police

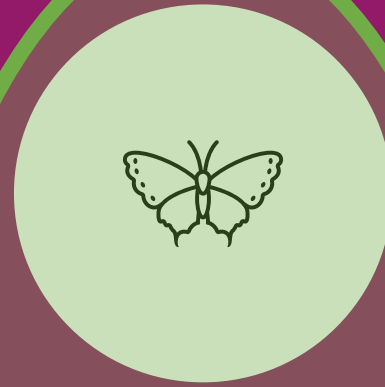


Autorisation,  
dérogation

# Le Département de la Nature et des Forêts du SPW ARNE



Forêt



Biodiversité



Chasse/Pêche



Gestionnaire  
de sites



Police



Autorisation,  
dérogation

# Compétences judiciaires du DNF



Loi sur la  
Conservation  
de la Nature



CODT



Déchets



Autres législations  
environnementale  
s: Code forestier,  
Loi sur la Chasse,  
...

# Compétences judiciaires du DNF



Loi sur la  
Conservation  
de la Nature



CODT



Déchets



Autres législations  
environnementale  
s: Code forestier,  
Loi sur la Chasse,  
...

**En dehors des services de police, le DNF est le seul service compétent pour les législations concernant directement la protection de la biodiversité (LCN mais aussi CF)**

**Temps consacré aux missions de police et contrôles en 2023 : surveillance, constats, rédaction, PV, enquêtes, suivis, ...**

**11,2% →**

21	Code Forestier
21	Conservation de la Nature
23	Chasse
4	Pêche
11	CODT
4	Déchets
16	Autres

2023 : répartition nbre de PV par matière (Direction de Liège)

124	Code Forestier
11	Conservation de la Nature
24	Chasse
5	Pêche
78	Autres (dont CODT)

2000 avis sur permis (urbanisme/environnement) direction de Liège



# Cas pratiques



**Cas n°1:  
destruction par  
drainage d'une  
zone humide  
devant être  
préservée dans  
la cadre d'un  
projet  
d'urbanisation**



**Cas n°1:  
destruction par  
drainage d'une  
zone humide  
devant être  
préservée dans  
la cadre d'un  
projet  
d'urbanisation**





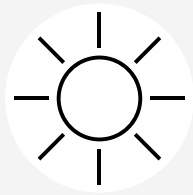
Avertissement CODT (hors flagrant délit)



Aucune information sur les espèces présentes au préalable



Pas d'infractions à la législation environnementale



**Importance de la remise en état rapide d'un écosystème fonctionnel**



Le contrevenant obtempère → remise sous eau de la mare endéans les 3 mois!

# Cas n°2: Atteinte à un site Natura 2000



# Données disponibles



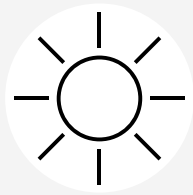
Coupe d'arbres en période de nidification



MAB > à 1 ha



**Observations sur place du DNF:** habitats propices à la reproduction des oiseaux: nombreuses cavités dans les arbres abattus



**Observations sur place du DNF:** pic mar, pouillot véloce, fauvette à tête noire, rouge-gorge, mésange charbonnière



Aucune donnée probante dans les bases de données

## Espèces protégées ou patrimoniales sur le territoire wallon (prototype)



Entrer coordonnées
  Adresse
 Options : prendre en compte les données depuis :

URL

Précision minimale des données à intercepter 
 stricte
 Afficher les données de :

Résultats de la recherche

Taxons régionaux

Métadonnées

Données depuis 2015. Précision minimale des données: 2000. - Surface : 1.27 ha. Taxon(s):2

Statut	Taxon	Nom(s) vernaculaire(s)	Groupe	Famille	Dernière observation	Carte régionale
patr.	<u><a href="#">Cuculus canorus</a></u>	Coucou gris	Oiseaux	Cuculidae	<u><a href="#">2017</a></u>	
prot.	<u><a href="#">Dryocopus martius</a></u>	Pic noir	Oiseaux	Picidae	<u><a href="#">2017</a></u>	

## ***Cas n°3: Dégradation d'une mare à triton crêté***

**Site Natura 2000 BE33016 « Basse Vallée de la Vesdre »**

- Plan d'eau en UG1
- Berges en UG7


**Zone Naturelle « N » au Plan de Secteur**

**Patrimoine: site classé**

**→ Curage total de la mare en pleine période de reproduction des batraciens (avril) - Infraction CODT (CWATUPE) et LCN (Protection des espèces + Natura 2000)**



Protection des espèces → **le caractère intentionnel doit être démontré**

- Rapport du contrat de rivière adressé au contrevenant rappelant l'importance d'éviter les travaux au printemps
  - Rapport d'expertise de Natagora au contrevenant récolté au cours de l'enquête
- 



## Contexte biologique connu avant infraction

- Population historique de triton crêté
- Population de triton crêté locale limitée à 5 mares dont 2 en Natura 2000 → forte pression sur l'espèce
- Autres batraciens protégés (triton alpestre, triton palmé, ...)
- Plante protégée: *Ranunculus lingua* (la grande douve)
- Présence espèces invasives : *Ludwigia grandiflora* et *Crassula helmsii*

# Ecodiagnostic

- Evaluation de l'impact de l'infraction sur les habitats et les espèces
  - Données antérieures disponibles mais lacunaires
  - Recensement tritons réalisés après l'infraction
  - Expertises externes (Natagora dans le cadre de la convention batraciens-reptiles avec le SPW)
  - **Evaluation de la dégradation de l'habitat** (Habitat Suitability Index)
  - Difficulté de prouver l'impact de l'infraction sur la population de l'espèce en l'absence de données quantitatives antérieures

# Ecodiagnostic

- Conclusions quant à l'impact
  - La grande douve toujours présente en quantité
  - Prolifération massive des espèces invasives (jussie)
  - Triton crêté toujours présent mais pas d'infos quantitative
  - Habitat Suitability Index - Méthode Oldham (2000) → dégradation chiffrée entre 33 et 66 %
  - Qualité des habitats et fonctionnement écologique de la mare fortement dégradé par les travaux

# Cas n°4: Déboisement définitif et modification du relief du sol



# Cas n°4: Déboisement définitif et modification du relief du sol



# Données disponibles



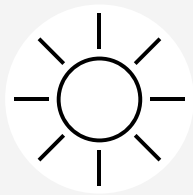
Aucune donnée probante dans les bases de données



Infraction constatée a posteriori



Infraction CODT constatée par la commune → DNF consulté pour avis

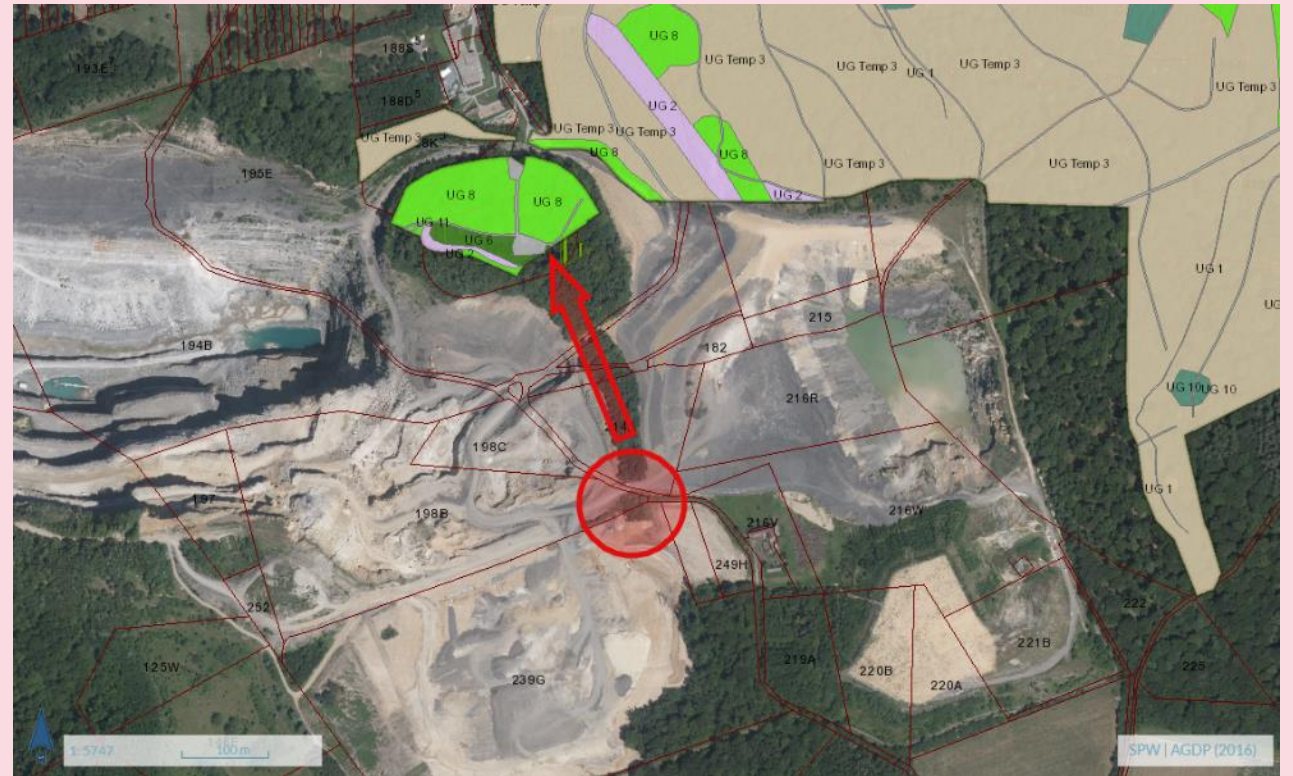


**Consultation de naturalistes locaux ?**



Evaluation de l'impact de la disparition du bois sur le paysage local (**données cartographiques**)

# Cas n°5: Non-respect conditions permis urbanisme activité industrielle

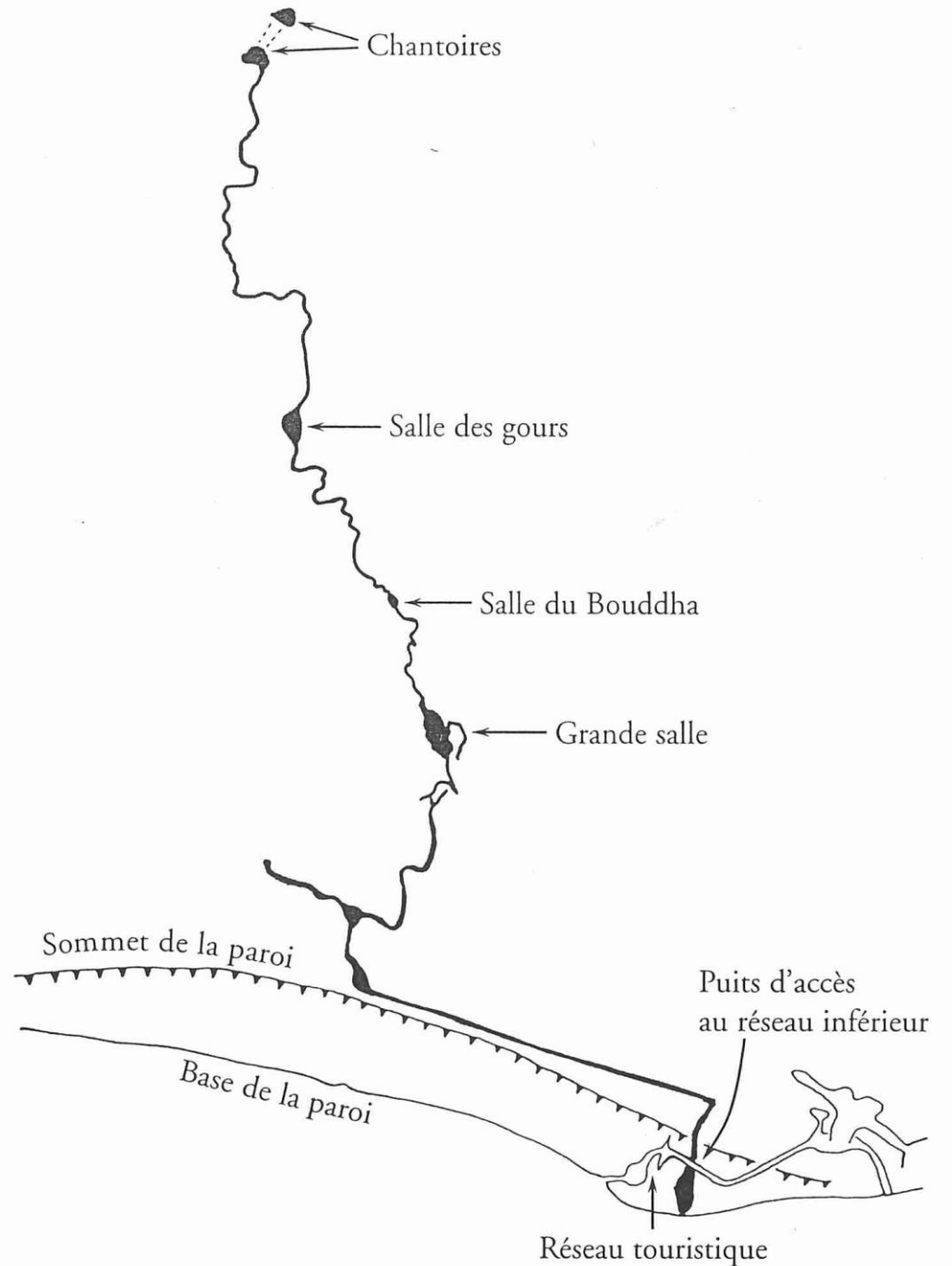


**Cas n°5:  
Colmatage  
complet du  
chantoir menant à  
une grotte en  
Natura 2000**

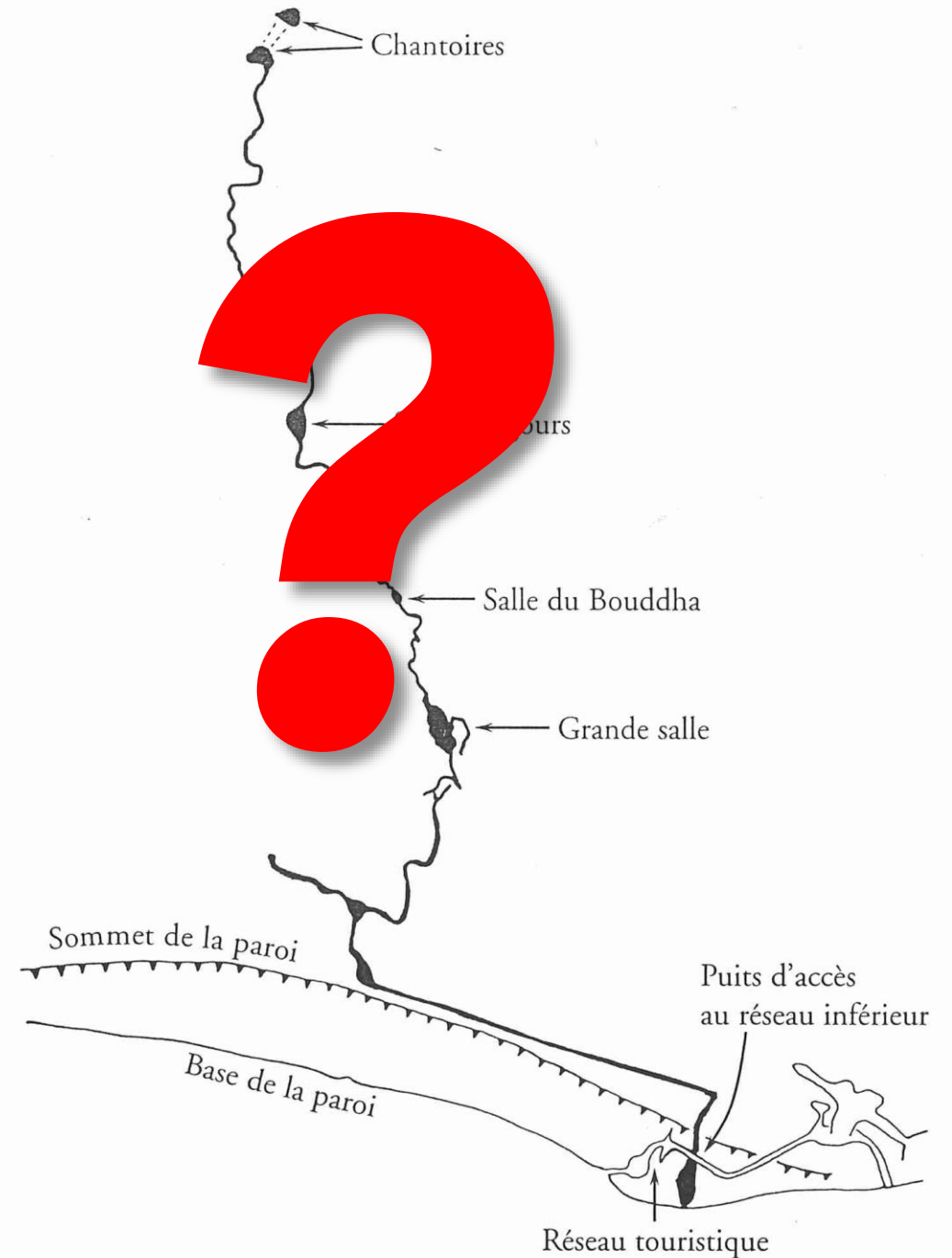




# Cas n°5: Difficulté d'évaluation de l'impact vu la difficulté et dangerosité d'accès (gaz toxiques)



# Cas n°5: Difficulté d'évaluation de l'impact vu la difficulté et dangerosité d'accès (gaz toxiques)



# Données biologiques: Quelle intégration dans les constats d'infraction?

## Ecosystème fonctionnel

Importance de viser une remise en état rapide de l'écosystème (avertissement, injonction, ...) indépendamment des informations sur les espèces/habitats présents

## Evaluation biologique sur place au moment de l'infraction

Possible uniquement en cas de flagrant délit

Connaissance technique des agents constatateurs  
DNF

! Habitats d'intérêt communautaire hors Natura 2000 !

## Consultation des bases de données

Consultation de la base de données OFFH (SPW DEMNA): données SPW + données observations.be validées

OK pour Natura 2000 et RN mais grande partie du territoire non couverte

# Données biologiques: Quelle intégration dans les constats d'infraction?

## Quantification de l'impact?

Données espèces disponibles; souvent uniquement présence/absence

Quantification de l'impact souvent très difficile  
→ besoin d'évaluation indirecte (avis d'expert, méthodes indirectes, ...)

## Consultation des naturalistes locaux?

Peu fiable pour déclencher l'infraction (protection des espèces)

Parfois utilisé pour préciser un impact

## Démontrer le caractère intentionnel

Protection des espèces: indispensable et souvent difficile

Notification préalable de présence d'espèces protégées par le DNF dans les sites à risques

# Merci pour votre attention !



Nicolas DELHAYE



04/228.76.59



[nicolas.delhaye@spw.wallonie.be](mailto:nicolas.delhaye@spw.wallonie.be)