

Observatoire de l'Environnement



ObsE
OBSERVATOIRE DE
L'ENVIRONNEMENT

Agir ensemble, naturellement.



Typologie des projets



ObsE
OBSERVATOIRE DE
L'ENVIRONNEMENT

- Gestion RN de Heinsch
- Les nettoyeurs
- Traque aux invasives
- Opération batracien
- Sentier de la biodiversité

CONSERVER



- Réponse aux enquêtes publiques
- Commission Environnement
- Comité Energie
- Participation au Conseil Communal

PROTEGER



- Balade Nature
- Formation dans les écoles
"Patates bio", "Menu des enfants", "Faune de la mare"
- Campagne « Printemps sans pesticides »

SENSIBILISER



Observatoire de
l'Environnement



ObsE
OBSERVATOIRE DE
L'ENVIRONNEMENT

**Rôle des inventaires naturalistes dans la
constitution des dossiers de réponse
aux enquêtes publiques**

De la promesse ...



... au désastre écologique.



Les enquêtes publiques : un match inégal

Citoyen

- Délai court (15 j à 30 j)
- Non spécialiste du droit de l'environnement
- Non spécialiste en écologie
- N'a pas accès facilement à la demande de permis

Auteur de projet

- Projet préparé sur plusieurs mois, souvent à temps plein.
- Avec l'aide de spécialistes, de bureaux d'architectes, d'avocats,...

Un grand principe à retenir

Les décisions et avis des fonctionnaires techniques et délégués ne se basent pas sur les grands principes écologiques décrits par les scientifiques écologues.

Les décisions et avis des fonctionnaires techniques et délégués se basent sur le droit de l'environnement

**Or le droit à l'environnement n'est pas favorable
à la biodiversité**



ObsE
OBSERVATOIRE DE
L'ENVIRONNEMENT

Le droit à l'environnement
n'est pas favorable à la
biodiversité

Le droit à l'environnement n'est pas favorable à la biodiversité

Initialement le droit de l'environnement a été créé pour garantir les droits souverains sur les propres ressources naturelles:

ex: Convention internationale 1902, résolution 1803 des Nations Unies 1962, Convention sur la diversité biologique 1992 (art3)

Une vision anthropocentrée de la nature:

« Ressources naturelles », « capital naturel »

Besoin d'un changement de vocabulaire :

la notion de « patrimoine naturel » évoque une notion de conservation pour les générations futures

Le droit à l'environnement n'est pas favorable à la biodiversité

La préservation de la biodiversité est un droit d'exception.

« seules les espèces listées sont potentiellement protégées »

Le principe est donc l'usage humain librement autorisé s'il n'est pas limité

Pourtant l'inversion du principe est possible, faire le choix politique de protéger comme principe général et l'usage est l'exception.

=> exemple de la chasse à la baleine

Le droit à l'environnement n'est pas favorable à la biodiversité

L'inscription sur la liste des espèces est conditionné

Exemple de la Directive européenne sur les oiseaux sauvages (1979)

« Le régime général de protection comprend l'interdiction de tuer les oiseaux, de les capturer, de détruire ou d'endommager intentionnellement leurs nids et leurs œufs, d'enlever les nids, de ramasser les œufs, de les perturber intentionnellement **durant la période de reproduction et de dépendance** » (art 5)

En Région Wallonne, la période de reproduction commence le 1^{er} avril !

Et son application pratique dans le cas de la sablière de Schoppach.



Le droit à l'environnement n'est pas favorable à la biodiversité

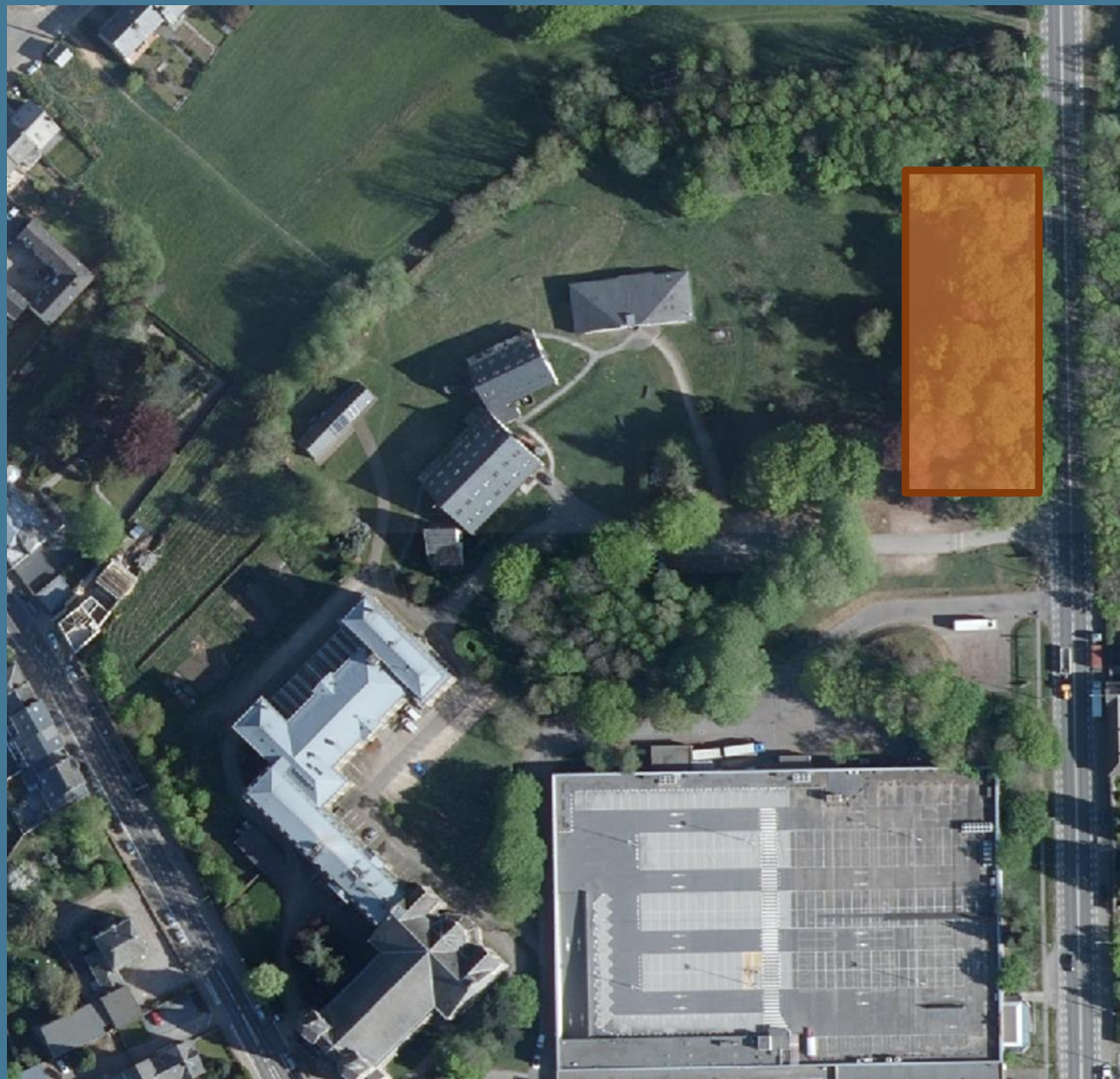
La compensation devient la règle :

La Convention sur la diversité biologique (1992) instaure l'objectif d'absence de perte nette de biodiversité et de services écosystémiques par la compensation des destructions

En pratique, son application est inefficace dans de très nombreux cas

=> Exemple du parc ULiège au Campus d'Arlon

Exemple du parc ULiège au Campus d'Arlon





ObsE
OBSERVATOIRE DE
L'ENVIRONNEMENT

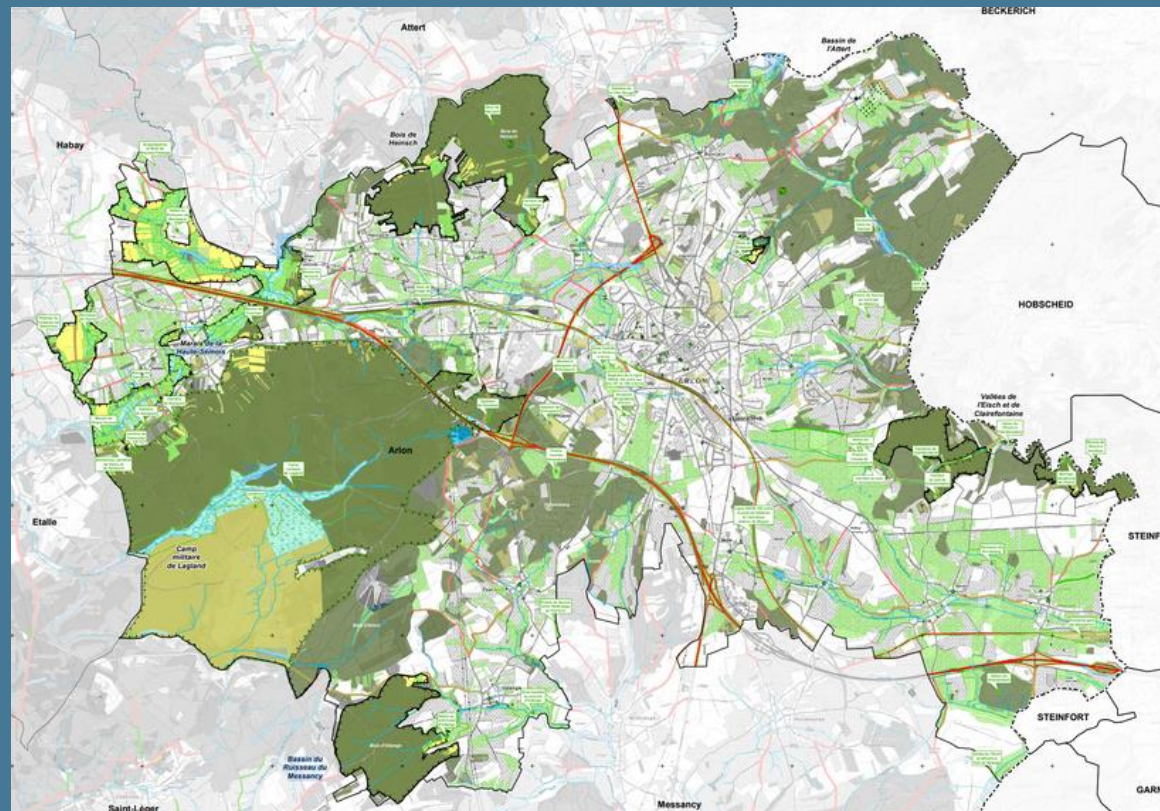
Le citoyen
peut réagir et s'organiser

Le citoyen peut réagir et s'organiser

- Créer, rejoindre une association environnementale
- Les associations peuvent s'organiser en réseau (Canopea) et s'entraider (plateforme d'échange des expertises)
- Réaliser une veille informative sur les projets d'aménagement
 - via le site de la commune
 - via la création d'un réseau de « sentinelles »

Le citoyen peut réagir et s'organiser

- Identifier les sites de grand intérêt biologique (SGIB) sur sa commune
- Définir les trames vertes et bleues locales



Le citoyen peut réagir et s'organiser

- Faire réaliser des inventaires sur ces sites
 - avec l'aide de guides-nature CNB



- avec des membres de GT



Aves, pôle ornithologique



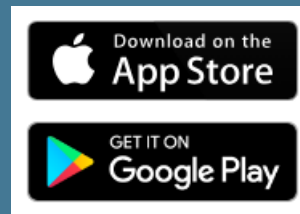
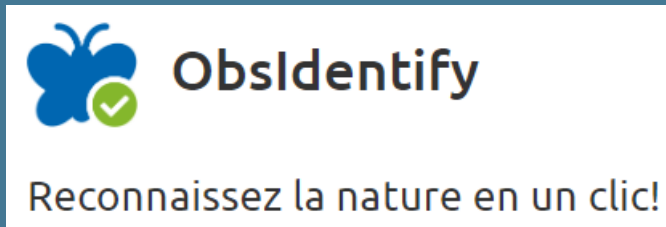
Plecotus, pôle chauves-souris



Rainne, pôle herpétologique

Le citoyen peut réagir et s'organiser

- Faire réaliser des inventaires sur ces sites
 - avec votre smartphone



Le citoyen peut réagir et s'organiser

- Encoder les inventaires dans des bases de données naturalistes

The screenshot displays the Observations.be website interface. At the top left, it says "subdivision de Observation.org". On the right, there is a green button labeled "Faire un don". Below this, the logo "Observations.be" is shown, followed by the language "FR" and the text "S'identifier ou créer un compte". A navigation bar contains "Ajouter" (highlighted in green), "Explorer", "Projets", and "À propos de nous", along with a search icon. A blue banner below the navigation bar asks "Première fois sur Observations.be?" and offers two options: "Apprenez comment ça marche !" and "J'ai déjà un compte".

Below the banner, three main sections are illustrated with icons:

- Un compte:** Represented by icons of a computer monitor and a smartphone, both displaying a blue butterfly icon.
- Ajouter une observation:** Represented by icons of a person, a thumbs-up, a person, a circular arrow, a person, and a butterfly icon.
- Scientifique:** Represented by an icon of a map with location pins, one of which shows a blue butterfly, and another shows a blue bird.

Le citoyen peut réagir et s'organiser

- Encoder les inventaires dans des bases de données naturalistes

DEMNA - OFFH

Login

Login :

Mot de passe :

[Mot de passe oublié?](#)

Nouvelle inscription

A ce jour

- 1771 utilisateurs
- 77394 stations
- 1467300 données
- 55399 photos

Bienvenue sur le site prototype destiné à l'encodage en ligne des données biologiques. Le site permet aux utilisateurs enregistrés d'y déposer leurs données d'observation.

Vous devez vous identifier pour pouvoir accéder au site. Si vous n'avez pas encore d'identifiant, passez [par ici](#) pour en demander un.

L'ouverture d'un compte sur ce portail est également nécessaire pour avoir accès à d'autres applications du DEMNA. Ne vous étonnez donc pas de devoir vous inscrire ici alors que vous désirez utiliser un autre service!

contact : observatoire.biodiversite@spw.wallonie.be

[Format des fichiers pour import/export](#)

Le citoyen peut réagir et s'organiser

- Encoder également les invasives

The screenshot shows a web browser window with the URL `biodiversite.wallonie.be/fr/encodage-des-observations.html?IDC=6001`. The navigation menu includes: Accueil, Espèces, Biotopes, Sites, Invasives (highlighted), Législation, Agir, Natura 2000, Actualités, and A propos. The breadcrumb trail reads: Vous êtes sur : Accueil > Invasives > Encodage des observations.

Invasives

- Invasions biologiques
- Focus sur quelques espèces
- Règlement européen
- Espèces préoccupantes pour l'Union
- Espèces préoccupantes pour la Wallonie
- Encodage des observations**
- Gérer les plantes invasives
- Nos Publications

Actualités invasives

Nouveau sur le site : le raton laveur

La présence des ratons laveurs en Wallonie est de plus en plus perceptible. On les voit autour des maisons, dans les jardins, on constate les dégâts qu'ils causent, en particulier dans le sud de la Région. Cette nouvelle page vous invite à mieux les connaître.

06/07/2023

Encodage des observations

Vous avez observé une espèce invasive ? Votre observation est utile !

Certaines espèces invasives font l'objet d'un suivi scientifique ou de mesures de gestion prioritaires en Wallonie. Vos observations de terrain peuvent nous aider à atteindre ces objectifs.

Vous pouvez les encoder très facilement en ligne. Pour chaque observation, il est préférable de joindre une photographie afin de faciliter la validation. Merci d'avoir ces espèces à l'œil.

Vous avez observé :

- [Une plante aquatique](#)
- [Une plante terrestre](#)
- [Un invertébré \(écrevisse, insecte, ...\)](#)
- [Un poisson, un reptile ou un amphibien](#)
- [Un oiseau](#)
- [Un mammifère](#)



ObsE
OBSERVATOIRE DE
L'ENVIRONNEMENT

L'usage des inventaires naturalistes

L'usage des inventaires naturalistes

- Compléter les inventaires mentionnés au dossier de demande de permis
 - visites pas assez nombreuses
 - et/ou réalisées aux mauvaises périodes
- Mettre l'accent sur des habitats d'espèces rares et protégées
 - rappel: c'est le droit qui compte
 - => importance de la localisation précise

Exemple de la carrière de Sampont



L'usage des inventaires naturalistes

- Caractériser les sites de reproduction
 - cas du recours au Gouvernement sur le castor au Golf du bois d'Arlon
- Demander des mesures particulières pour éviter la propagation des plantes invasives :
 - équilibre déblai-remblai, aucune exportation de terre

Observatoire de l'Environnement



ObsE
OBSERVATOIRE DE
L'ENVIRONNEMENT

Agir ensemble, naturellement.

