
Analyses

Enquêtes d'évaluation de la première Commission délibérative du Parlement de Wallonie

Christoph Niessen & Min Reuchamps *

Version en date du 20 mars 2024

Les données analysées dans ce rapport ont été collectées au moyen de questionnaires élaborés par le comité d'accompagnement, qui ont été distribués à la première et à la dernière réunion de la commission auprès de l'ensemble des participant-es. Les données collectées avant le processus sont reprises ci-dessous sous l'intitulé 'pré'(-processus), les données collectées après le processus sont reprises sous l'intitulé 'post'(-processus). Quand le nombre d'observations le permet, les données sont analysées séparément pour les deux types de participant-es : citoyen·nes tiré·es au sort et parlementaires.

Les réponses aux questions ouvertes sont présentées par ordre alphabétique du premier mot pour exclure tout recroisement des données. D'éventuels éléments permettant l'identification des répondant-es ont été anonymisés.

Une description détaillée des questions et des options de réponse du questionnaire peut être trouvée dans le codebook en annexe.¹

Table des matières

1	Représentativité	3
2	Résumé descriptif des réponses	4
2.1	Motivations de participation	4
2.2	Opinion sur le processus et ses aspects	7
2.3	Préférences démocratiques	17
2.4	Attitudes et identités politiques	21
2.5	Varia	29
3	Associations entre variables	31
	Annexe : Codebook	32

* Christoph Niessen est chercheur postdoctoral en science politique à l'Université d'Anvers. Min Reuchamps est professeur de science politique à l'Université catholique de Louvain.

¹ Nous tenons à remercier Catherine Goossens, qui s'est chargée du scan ainsi que de l'encodage des questionnaires.

1 Représentativité

Tableau 1. Taux de réponse aux questionnaires pour les participant-es tiré-es au sort

		N	Pré		Post	
			n	%	n	%
Genre	Homme	13	10	76,9 %	12	92,3 %
	Femme	15	11	73,3 %	15	100,0 %
Âge	18-24	1	0	0,0 %	1	100,0 %
	25-44	10	9	90,0 %	10	100,0 %
	44-64	8	7	87,5 %	8	100,0 %
	65+	9	5	55,6 %	8	88,9 %
Formation	Primaire	9	6	66,7 %	8	88,9 %
	Secondaire	8	6	75,0 %	8	100,0 %
	Supérieur	11	9	81,8 %	11	100,0 %
Résidence	Brabant wallon	4	4	100,0 %	4	100,0 %
	Hainaut	10	7	70,0 %	10	100,0 %
	Liège	9	6	66,7 %	8	88,9 %
	Luxembourg	1	0	0,0 %	1	100,0 %
	Namur	4	4	100,0 %	4	100,0 %
Total		28	21	75,0 %	27	96,4 %
Pré et Post (liable)			18			

Note : N = participant-es en début de processus, n = répondant-es au questionnaire.

Tableau 2. Taux de réponse aux questionnaires pour les parlementaires

	N	Pré		Post	
		n	%	n	%
Total	10	4	40,0%	8	80,0 %
Pré et Post (liable)			3		

Note : N = participant-es en début de processus, n = répondant-es au questionnaire. Les parlementaires ayant pu changer de réunion en réunion, nous nous limitons ici à la comparaison au nombre total.

2 Résumé descriptif des réponses

2.1 Motivations de participation

Question 1. En quelques mots, pourquoi vous avez accepté l'invitation du Parlement de Wallonie à participer à la commission délibérative ? (Pré-processus)

Citoyen-nes tiré-es au sort

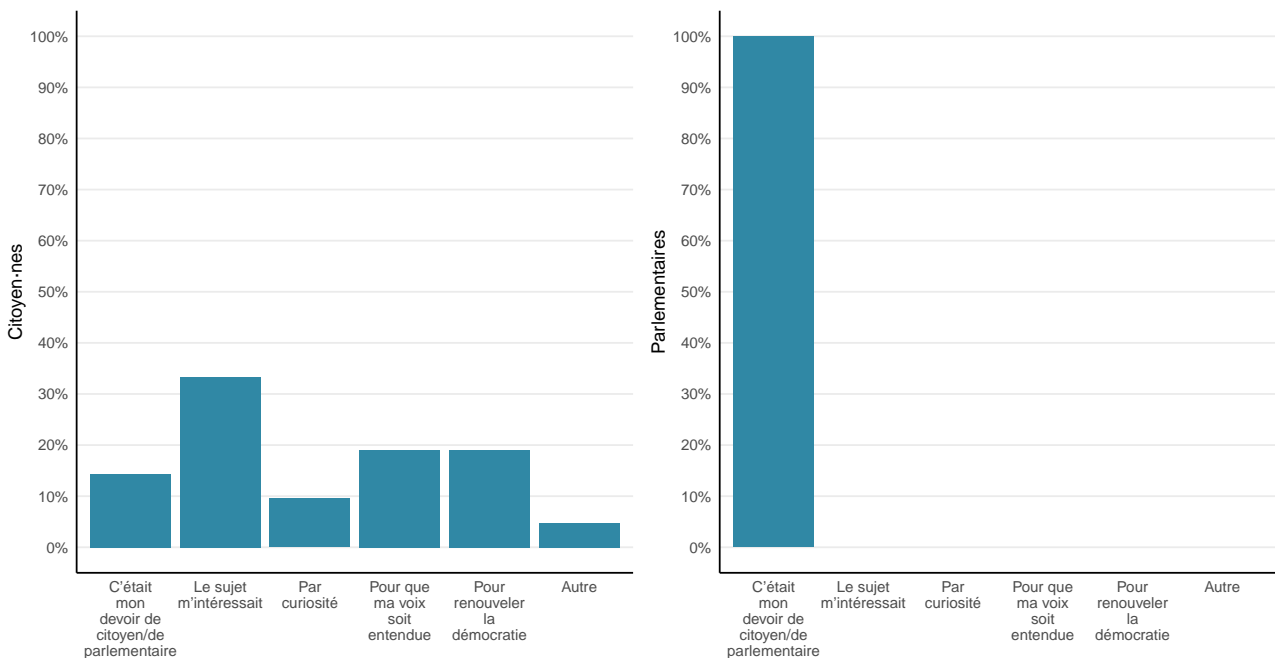
- Afin de me permette de participer à la commission et donner mon vote. Pour découvrir le système et avoir une nouvelle expérience.
- Car je me sens concernée par la démarche. Et j'ai confiance en des jours meilleurs. Il faut bien un début pour faire "changer" les choses. Et si je peux y contribuer, alors pourquoi pas ? ! ? !
- Cette commission a pour moi du sens dans ma mission [anonymisé] et dans mon souci du bien-être des citoyens. C'est une très belle opportunité qui ouvre le champ des possibles pour l'avenir de notre démocratie. Il est grand temps de travailler de concert avec les citoyens pour sauver l'humanité ! L'avenir de nos enfants en dépend ! La voix citoyenne doit être entendue et respectée car c'est nous qui faisons tourner l'économie du pays.
- Curieuse et envie de participer au niveau citoyen sans devoir être active en politique.
- Curieux.
- Curiosité et la chance de pouvoir peut-être changer certaine chose.
- Curiosité.
- En comprendre le fonctionnement. Donner mon avis.
- Expérience me semble intéressante, n'ayant encore jamais participé à une commission délibérative.
- Intérêt de la demande et intéressant d'être présent lors de ce type de discussion. Je trouve que j'ai la chance de faire partie d'une commission et cette chance je dois la saisir et y participer.
- J'ai accepté l'invitation du parlement de Wallonie à participer à la commission délibérative par pure curiosité. Je voulais voir à quoi ressemble un parlement, à quoi ressemble une commission et à participer si je peux à une prise de décision.
- Le souhait de faire évoluer les choses vers davantage connexions. C'est une opportunité pour donner un avis différent et par conséquent faire évoluer les choses.
- L'envie d'apporter ma pierre à un mouvement qui peut amener à un changement. Nous avons malheureusement un très mauvais paysage politique, nous ne voyons presque que des scandales, débats houleux et zéro justice. Les élus ne sont parfois plus que les représentants d'eux-mêmes. Cette action peut changer les choses, les améliorer, je me devais de répondre présent.
- Ma première réaction lorsque j'ai reçu l'invitation a été "Cela pourrait être intéressant". Si je pouvais par mon action renouer la confiance entre le citoyen et les élus.
- Nouvelle expérience, rencontre de nouvelles personnes (dont élus), s'ouvrir à de nouveaux horizons, s'intéresser au monde politique, faire entendre ma voix, mon expérience, curiosité.
- Par curiosité écouter et être écouté comprendre.
- Par curiosité, pour voir l'envers du décor, pour exprimer mes opinions, échanger avec diverses personnes, participer à une expérience unique dans sa vie.
- Par curiosité.
- Pour être informé et donner un avis au sujet de problèmes à résoudre.
- Pour pouvoir émettre un avis sur les sujets débattus.

- Saisir la chance de participer concrètement à la vie politique et espérer pouvoir fournir un apport constructif.
- Simple curiosité et l'espoir d'être utile. On me dit très créatif.

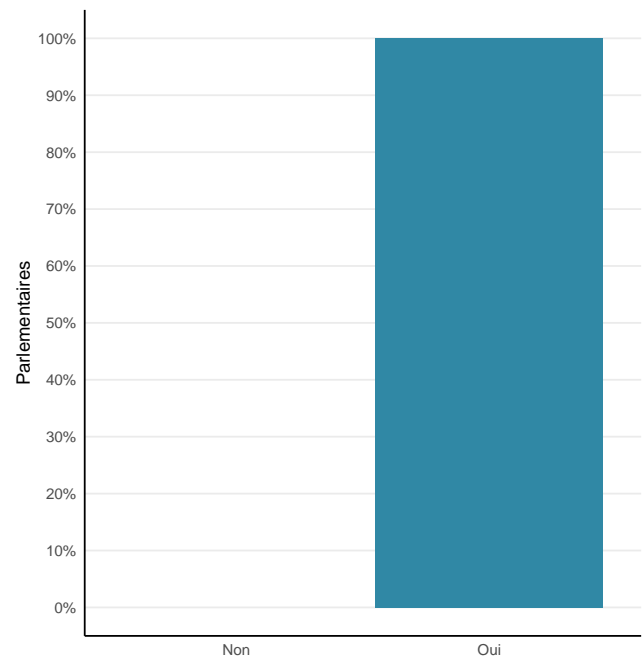
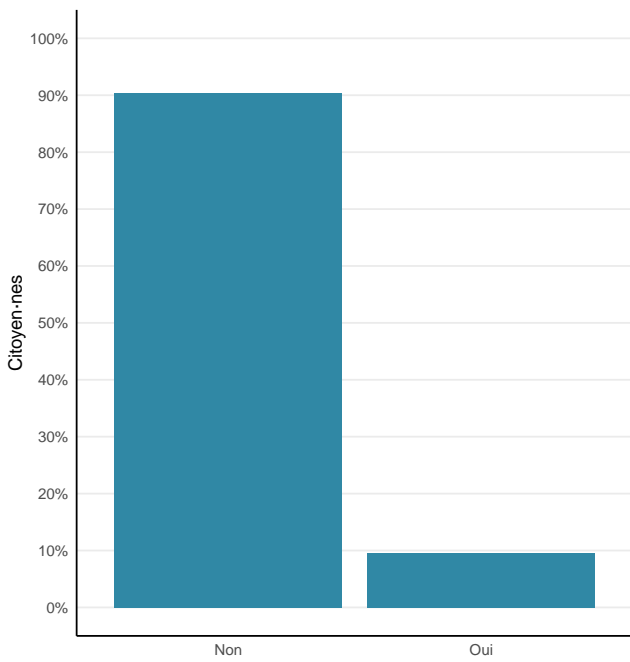
Parlementaires

- C'est mon job et le sujet m'intéresse.
- Comme parlementaire [anonymisé], j'étais très impatient de participer à la première édition. C'est encore plus le cas au vu du sujet traité, dès lors que je travaille beaucoup sur les enjeux de démocratie.
- Il est important de montrer à notre société que le monde politique n'est pas une caste de privilégiés. Ce sont des hommes et des femmes qui donnent du temps à la cause publique.
- Intéressée par le sujet depuis longtemps.

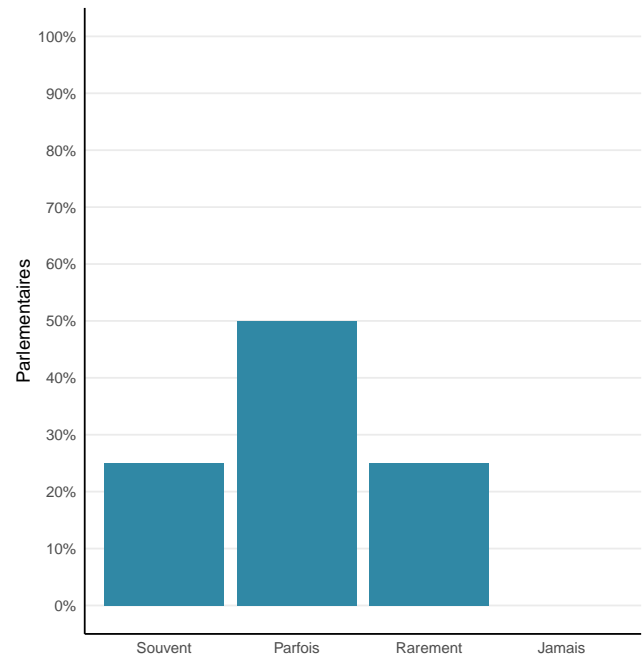
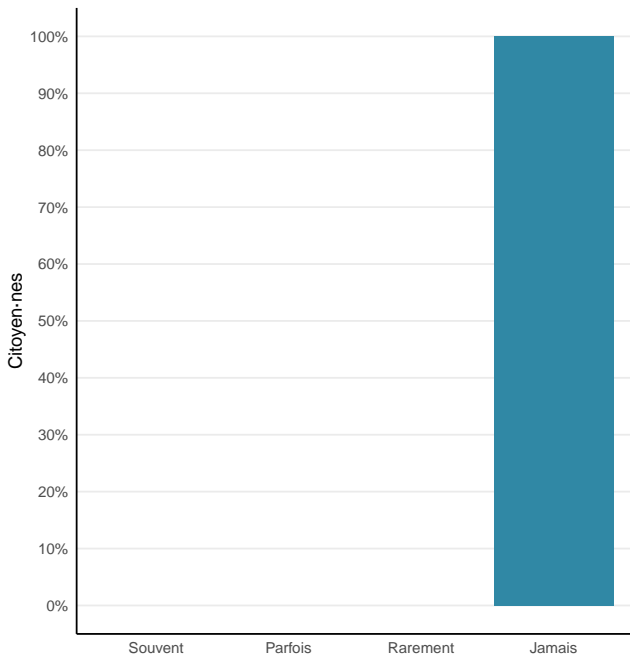
Question 2. Si vous deviez mettre un mot sur les raisons qui vous ont conduit à accepter l'invitation, laquelle des propositions suivantes correspond le mieux ? (Pré-processus)



Question 3. Avant d'avoir reçu l'invitation du Parlement, étiez-vous au courant de l'organisation de commissions délibératives en Wallonie ? (Pré-processus)

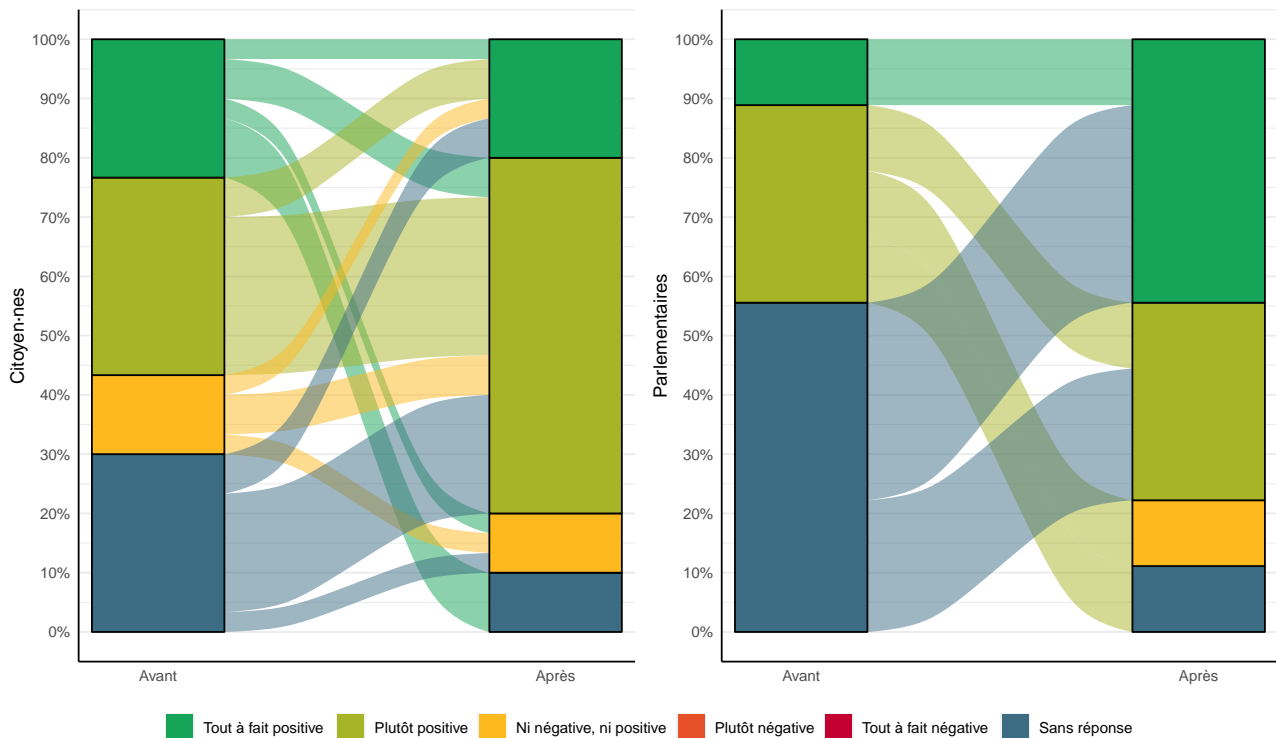


Question 4. Est-ce que vous avez déjà participé à un processus de participation citoyenne, ou à son organisation ? (Pré-processus)



2.2 Opinion sur le processus et ses aspects

Question 5. D'une manière générale, vos sentiments à propos de la commission délibérative (organisée/qui vient d'être organisée) par le Parlement de Wallonie sont ...



Question 6. Pourriez-vous expliquer en quelques mots votre réponse à la question précédente ?

Réponses listées par ordre décroissant des choix à la question précédente (indiqués entre parenthèses).
[5 = Tout à fait positive, 4 = Plutôt positive, 3 = Ni positive, ni négative, 2 = Plutôt négative, 1 = Tout à fait négative.]

Citoyen·nes tiré·es au sort

Pré-processus

- (5) Bien expliqué, bien entourée, d'envie des personnes présentes.
- (5) Force créative d'un groupe, beaucoup de pers prêts à faire l'effort nécessaire.
- (5) J'aime le fait que les citoyens soient sollicités pour donner leur avis.
- (5) Lettre commission va nous permettre de nous exprimer.
- (5) Une belle manière de travailler en collaboration! Très belle initiative du Parlement Wallon. Je souhaite longue vie à cette nouvelle manière de travailler et d'évoluer ensemble pour un futur meilleur!
- (4) Belle approche, j'attends avec impatience d'entrer dans le vif du sujet.
- (4) Bonne initiative.
- (4) C'est une bonne initiative pour discuter de l'avenir de la Wallonie.
- (4) Je pense que c'est une bonne idée, globalement. Je n'ai pas coché "très positifs" car je conserve des craintes par rapport aux temps de parole/expression des idées.

- (4) Je suis impatient de voir si ceci aboutira réellement à un changement concret et à une simplification du processus de décision et de mise en œuvre.
- (4) Mes sentiments à propos de la commission délibérative organisée par le parlement de Wallonie sont plutôt positifs car cette commission nous permet de briser les préjugés qui existent sur le politique et nous permet aussi de participer aux décisions qui pourraient changer notre quotidien.
- (4) Ressenti positif à l'issue de la première séance.
- (4) Un vote est toujours bon et surtout d'un citoyens autre que les parlementaires.
- (3) J'attends avant de donner mon avis.
- (3) Que je n'ai pas d'avis pour l'instant et qu'à l'avenir je pourrais cocher la case très positifs.

Post-processus

- (5) Excellente prise en charge, encadrement. Construction étape par étape. Très à l'écoute, ouvert, respectueux. Bon matériel explicatif et synthétique. Améliorations : gestion du temps. Phases de préparation trop longues, laissant moins de temps pour les phases de travail.
- (5) J'ai appris plein de choses concernant le parlement de Wallonie. J'ai participé avec plaisir au déroulement des différentes réunions. J'espère de tout cœur que la commission délibérative aboutira.
- (5) Positif. Car j'ai appris et reçus plein d'informations sur la constitution, la politique et autres. Participation des citoyens et des élus étaient super intéressantes.
- (5) Première commission délibérative très positive.
- (4) Beaucoup d'interactions entre citoyens, entre citoyens et élus qui m'ont permis de mieux mesurer la difficulté de mettre en œuvre un dispositif participatif tant dans l'expérience elle-même que dans la construction des projets futurs. Petite frustration sur le timing compensée en partie par le résultat concret : le vote.
- (4) Beau travail entre les députés et les citoyens non élus ! Collaboration, écoute grâce aux facilitateurs. J'espère de tout cœur que notre travail aboutira à une collaboration entre les citoyens et les députés afin d'établir une nouvelle confiance avec le monde politique. Ce processus ouvre de nouvelles perspectives d'avenir pour la future génération des citoyens. Il est grand temps d'ouvrir la porte au changement et cette commission délibérative en est la preuve ! A mettre en place rapidement. Je croise les doigts pour les résultats du vote et la suite du travail !
- (4) Car la fluidité et l'implication à la fois des citoyens et des élus étaient encourageants et très enrichissante malgré les freins liés aux temps de travail.
- (4) C'est une grande tâche à accomplir, longue aussi. C'est bien parti pour faire quelque chose de bien. La première séance n'est pas rémunérée il paraît. Dommage, on se sent un peu lésé.
- (4) C'est une première et ça s'est ressenti. On peut mieux faire en termes d'organisation de temps alloué à l'information et de temps alloué au travail. Ainsi que la marche à suivre. Mis à part ces petits tracas, tout était très accessible et bien vécu.
- (4) Excellent encadrement. Différents éclaircissements sur les sujets traités.
- (4) Le seul souci : aurons-nous des nouvelles de la décision du parlement. Et si cela serait accepté, seront nous repris pour la première assemblées citoyenne.
- (4) Plutôt positive, car j'aspire que le travail que nous avons réalisé pendant ces six semaines aboutira et apportera aux citoyens que nous représentons des solutions à différents problèmes de la population.
- (4) Pour une première édition, je pense que ce fut une réussite. Il y a eu beaucoup de travail de préparation, on sent que la commission délibérative a été bien organisée. Maintenant, il y a certains ajustements à prévoir pour la suite. Par exemple : rentrer plus rapidement dans le vif du sujet ou laisser moins de place à la parole des élus (dans certaines circonstances). Bravo et merci pour cette expérience enrichissante !

- (4) Première expérience au sein d'une commission délibérative, et celle-ci fut enrichissante.
- (4) Sentiments assez positifs : qualité de l'animation par dreamocracy, diversité du panel citoyen, (tirage au sort selon critères socio-dem.), qualité de l'accueil par le personnel du greffe, richesse des débats/des échanges d'idées (grâce à la diversité du panel), déroulement clair des séances et explications claires des objectifs. Points négatifs : temps de parole important des élus par rapport aux citoyens, confusion sur le vote final, même sur le vote des amendements : risque de votes citoyens faussés.
- (4) Très belle expérience. Néanmoins, le temps s'est avéré être notre plus grande contrainte. Il aurait fallu accorder un ou deux jours supplémentaires.
- (4) Très bonne initiative visant à impliquer les citoyens non élus dans la politique. Encadrement (facilitateur, greffe, etc.) était top, (merci !) nous permettant d'être plus à l'aise, confortable avec l'exercice. Très enrichissant (ouverture d'esprit, compréhension du système belge). Quelques points seraient à améliorer (car première commission délibérative organisée en Wallonie) comme le temps des séances, le système de vote.
- (4) Très chouette expérience. Cela permet de renouer avec les politiques. Se sentir à nouveau inclus dans la politique et utile. MAIS toujours pressé par le temps... nécessité d'1 ou 2 séances supplémentaire. J'ai raté 1 séance, mais avoir eu l'opportunité de "rattraper" en zoom était super.
- (4) Trop rapide dans la réflexion.
- (4) Une agréable découverte. Et le sentiment de faire partie de l'histoire en ayant élaboré les fondements de la commission délibérative citoyenne du Parlement Wallon.
- (3) J'espère que cela va apporter de quelque chose de constructive pour le futur. Je trouve que la première mission devrait être repris par les mêmes citoyens tirés au sort. J'espère que nous aurons un suivi et pas retourner dans l'anonymat.
- (3) On peut très largement faire mieux du niveau de plusieurs points : organisation des travaux, équilibrer des temps de parole, qualité des experts, etc... Cependant, pour une première c'était déjà très bien. Il y a une marge de progression à faire.
- (3) Trop de petits jeux préliminaires. Impression d'être un matou guidé à travers des rails jusqu'aux guidelines. Positif : draemedaly fait son possible pour que les citoyens s'expriment. Négatif : certains politiques sont insupportables.

Parlementaires

Pré-processus

- (5) Etant [anonymisé], je me réjouis de le voir se concrétiser. C'est un bel outil pour rapprocher les citoyens du monde politique.
- (4) Remettre le politique au niveau de la population. Effacer le fossé entre le politique et la population. Montrer que les Parlementaires sont des personnes comme les autres.
- (4) Tendance à être optimiste.

Post-processus

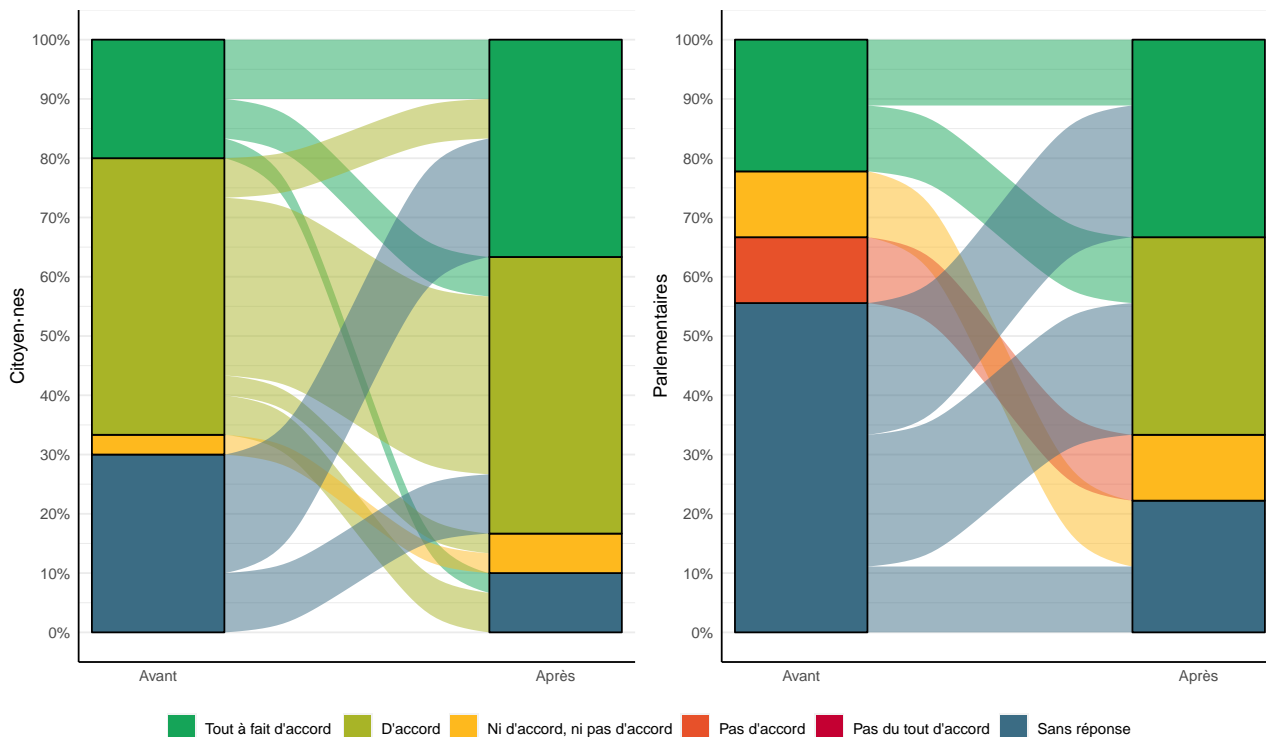
- (5) Prise de contact positif sur la réalité parlementaire. Enrichissement des débats par la réflexion citoyenne. Mobilisation citoyenne impressionnante. Propositions enrichies et motivées.
- (5) Réconcilier le citoyen avec la politique : objectif atteint !
- (5) Vrais échanges de qualité avec les citoyens. Participe à combler le fossé. Belles rencontres. Recommandations ambitieuses.

- (4) Beaucoup d'échanges intéressants. Une dynamique positive entre élus et citoyens. Pas assez de temps pour construire les délibérations. Les documents suivent un peu tard par rapport à la séance.
- (4) Bel effort de pédagogie pour expliquer clairement les choses. Je me demande si tout le monde a bien suivi la discussion sur les amendements et si tout le monde a bien pu voter en âme et conscience vu la rapidité des derniers moments/de la dernière journée. Un jour pour discuter des amendements et un jour pour les votes aurait été mieux (les citoyens auraient pu réfléchir aux discussions).
- (4) Tout n'est pas parfait mais je trouve le processus positif tant sur le fond (établir une manière de mettre en œuvre la démocratie participative) que sur la forme (dialogue renoué entre citoyens et élus).

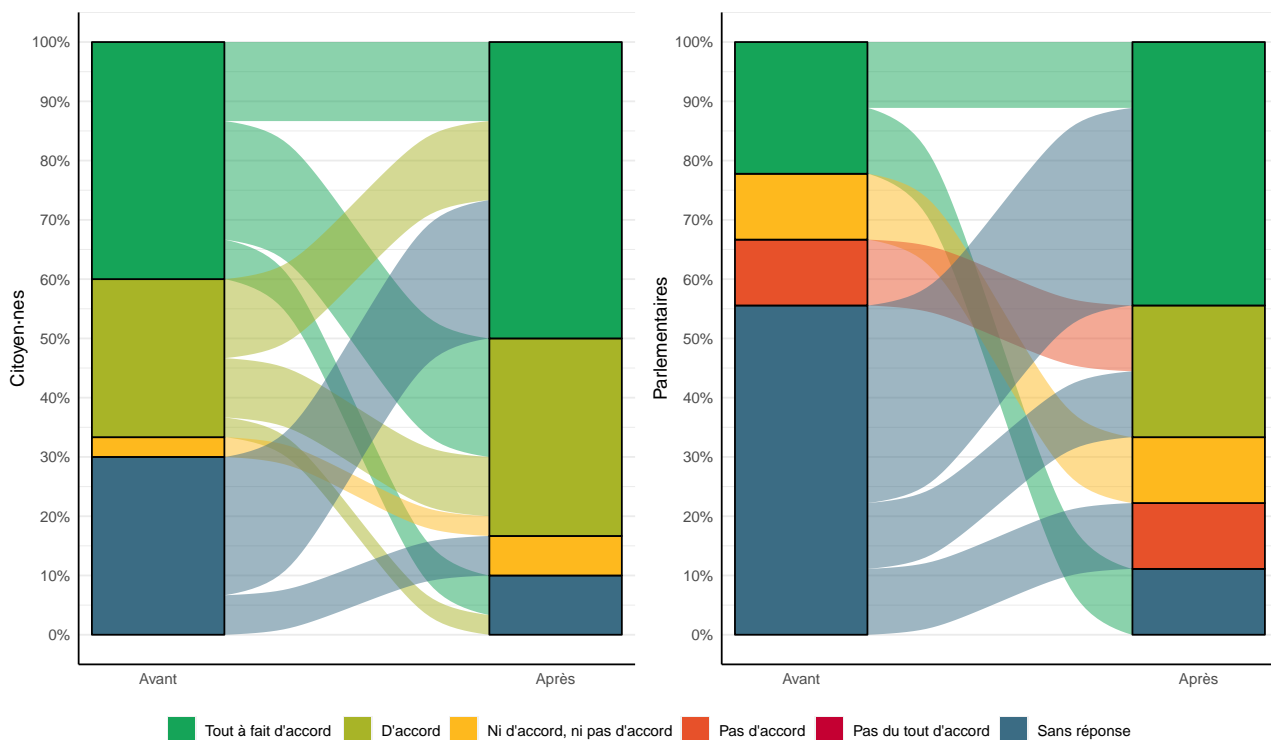
Question 7. Nous aimerions vous soumettre quelques propositions à propos de la commission délibérative (organisée/qui vient d'être organisée) par le Parlement de Wallonie.

Dans quelle mesure êtes-vous d'accord avec les propositions suivantes ?

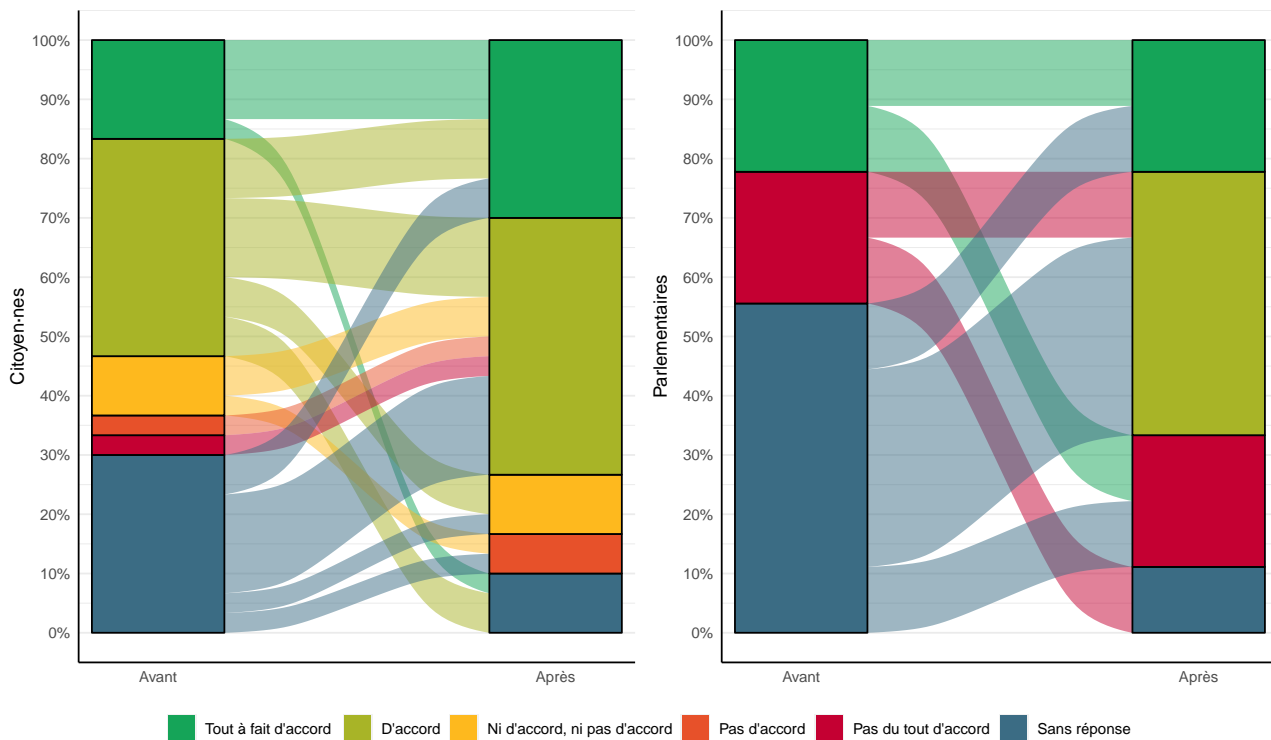
- a) Le tirage au sort (permet/a permis) que les citoyen-nnes qui participent reflètent la diversité de la population en Wallonie



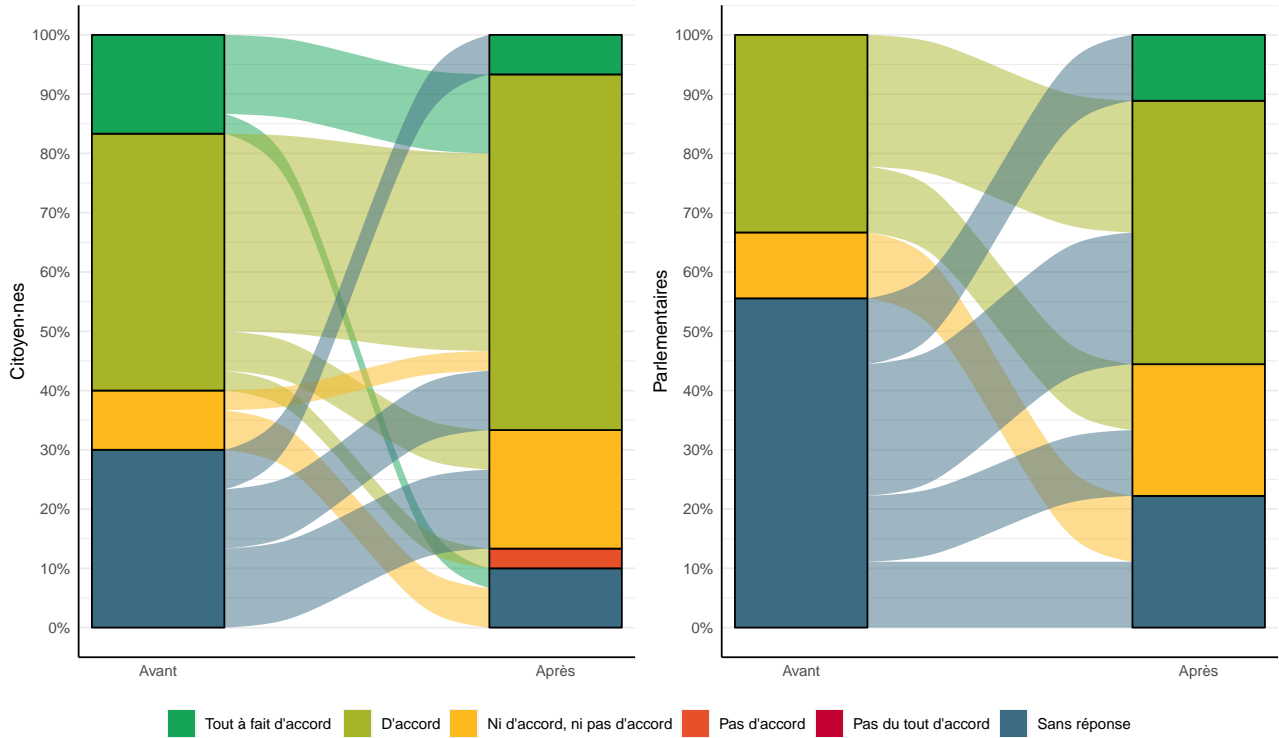
b) Il est désirable que la commission (soit/ait été) composée à la fois de citoyen·nes tiré·es au sort et de parlementaires élu·es



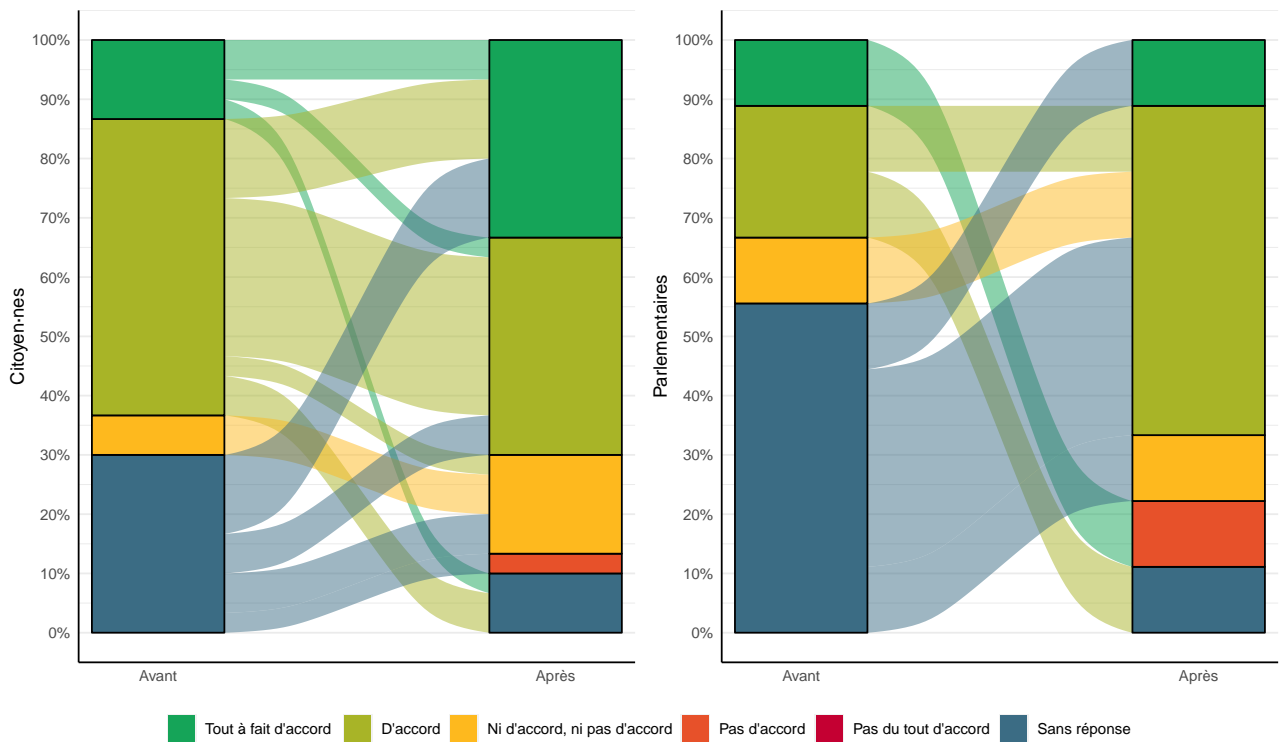
c) Les citoyen·nes sont capables de participer à ce type de processus et de formuler de bonnes recommandations politiques



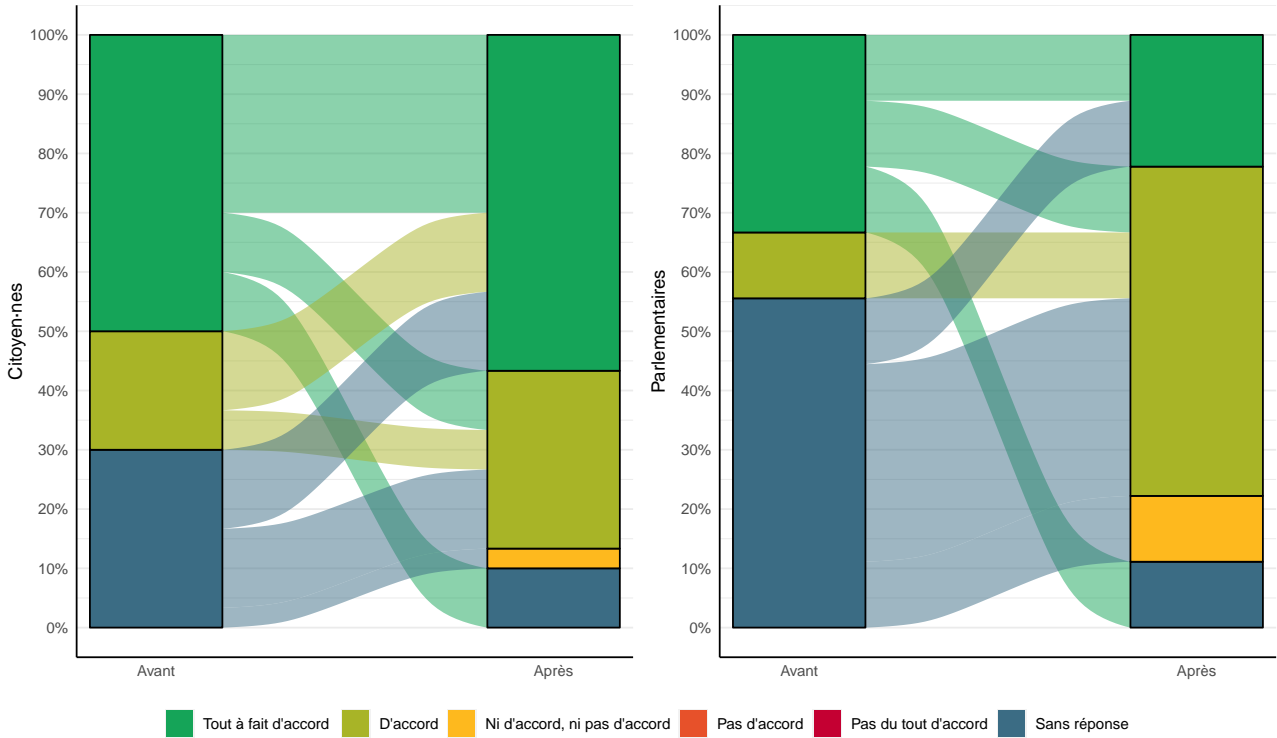
d) Les discussions (permettront/ont permis) aux participant·es de se mettre d'accord



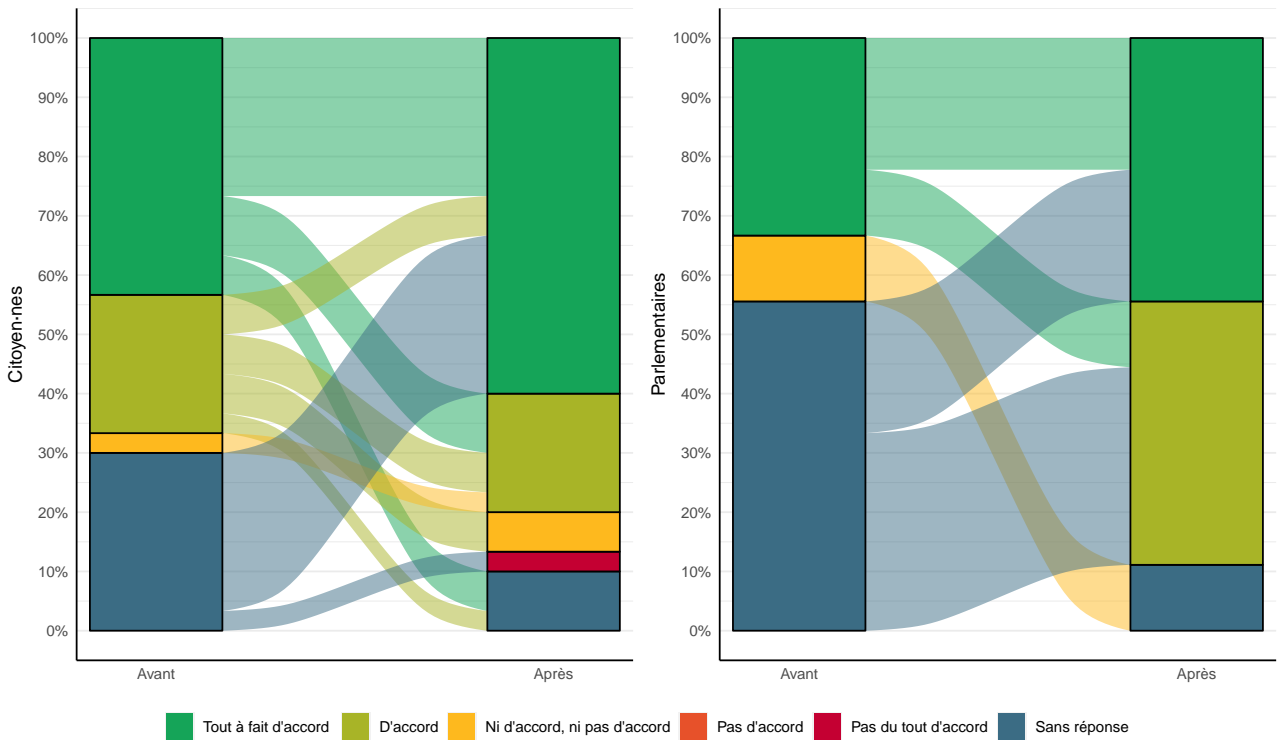
e) Je (m'attends à me retrouver/me retrouve) dans les recommandations qui seront formulées par la commission délibérative



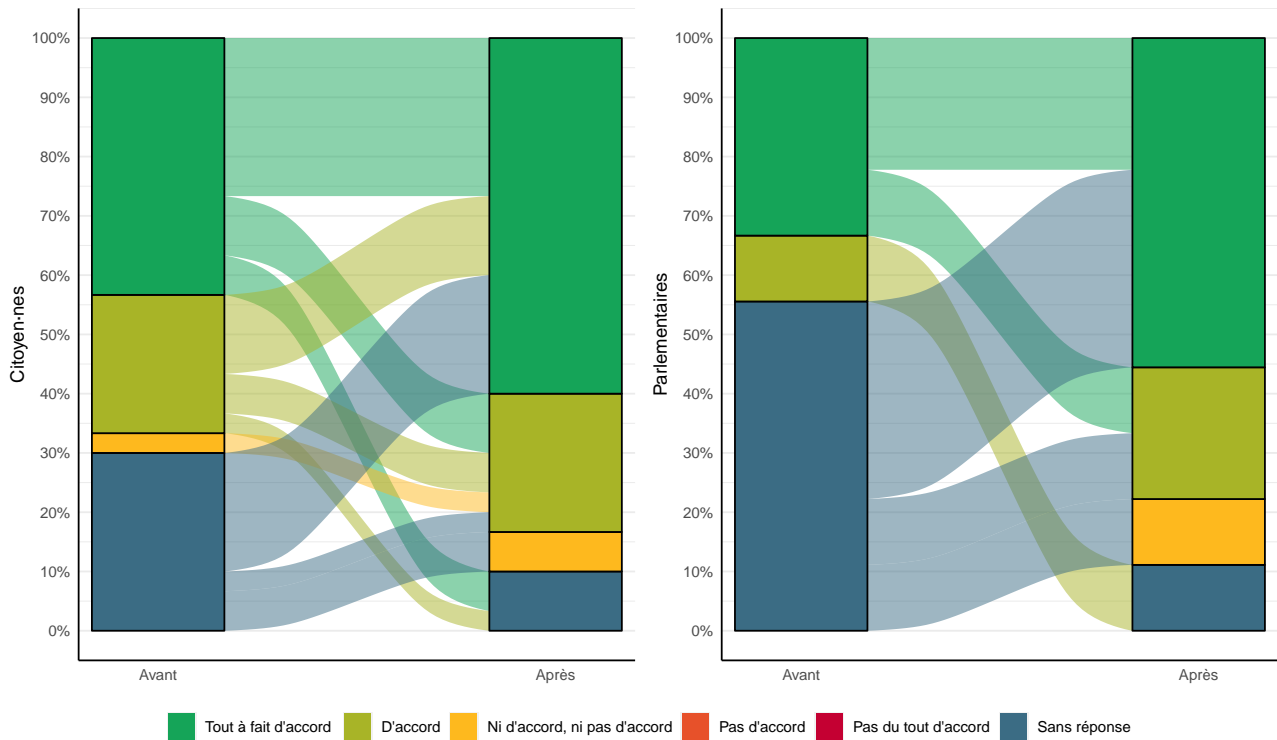
f) Si à l'avenir, je suis à nouveau invité-e à participer, je serais d'accord de participer



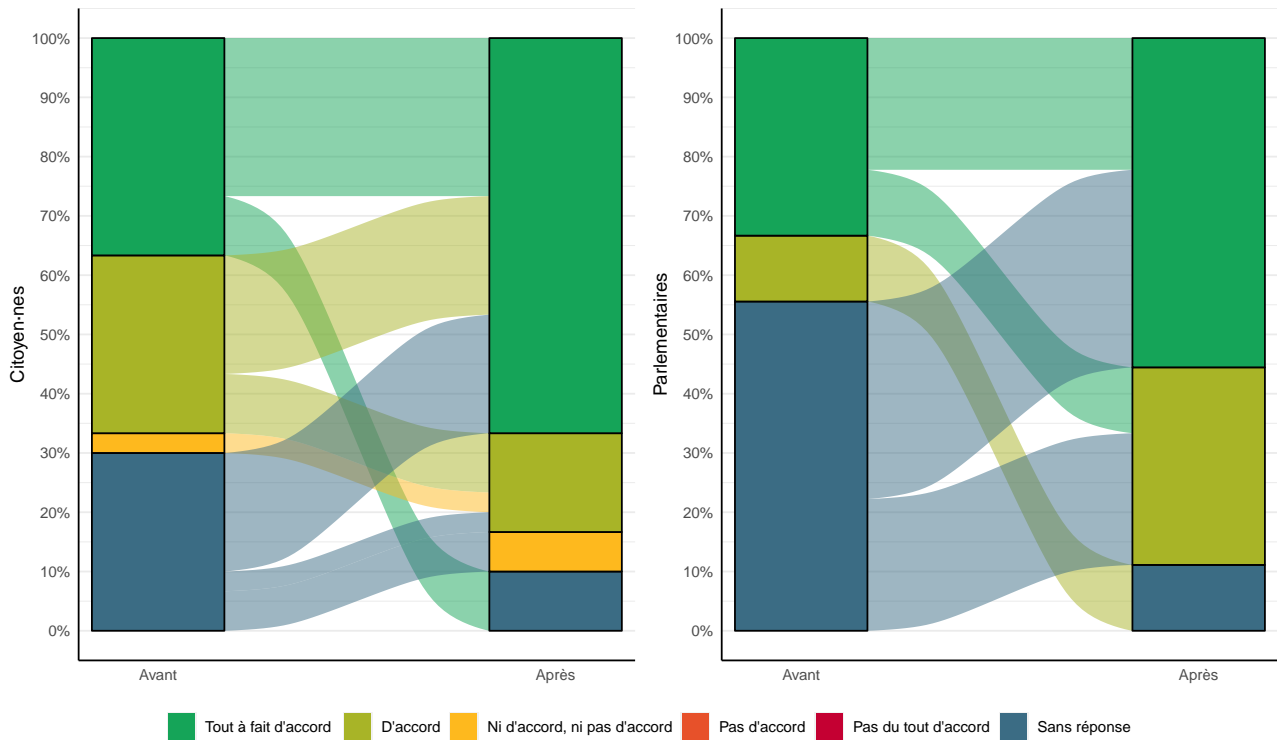
g) Les recommandations formulées dans le cadre de la commission délibérative doivent être discutées au sein du Parlement



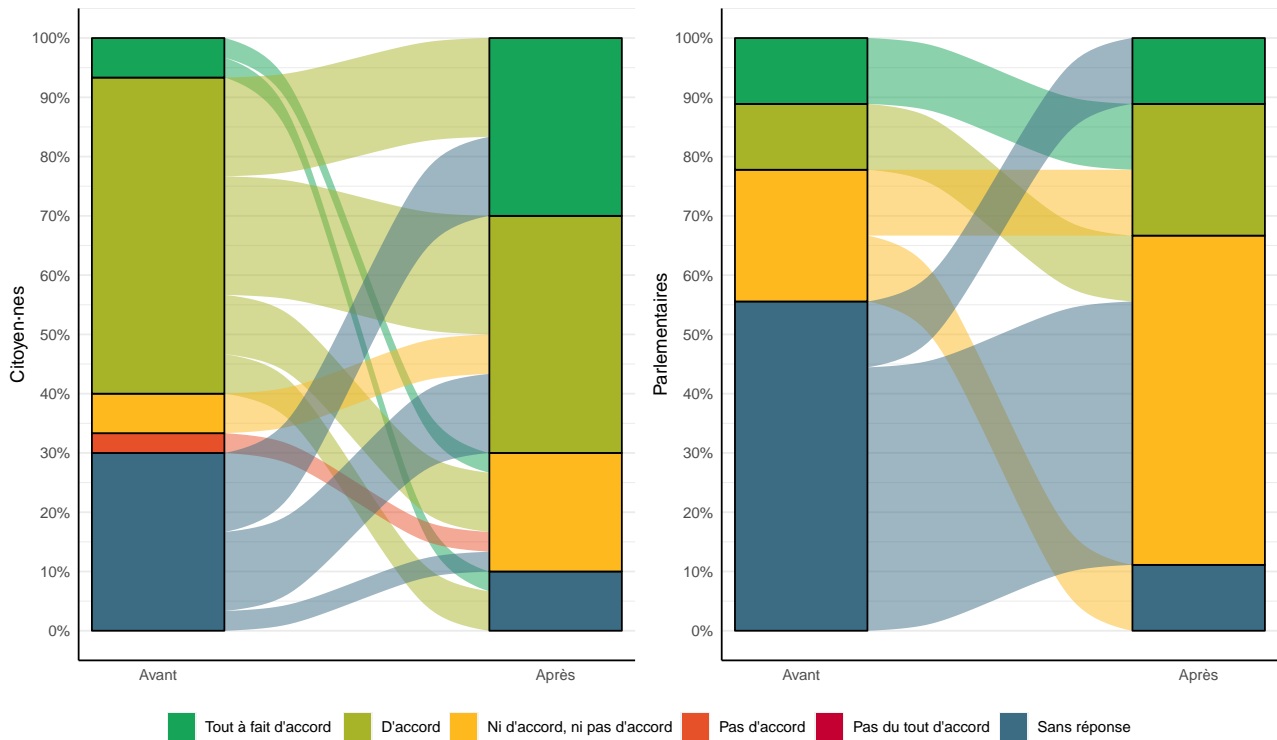
h) Je pense que les parlementaires doivent se positionner clairement par rapport à ces recommandations



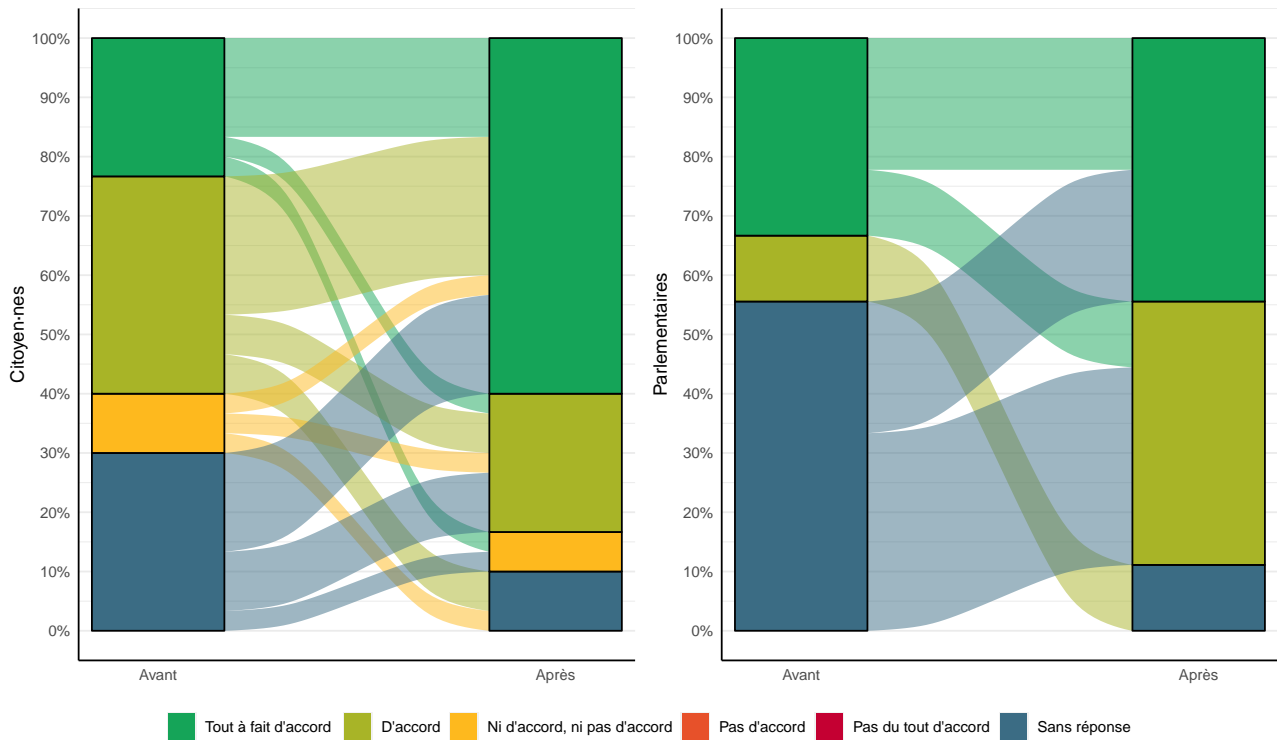
i) Je pense que le Parlement doit être prêt à mettre en œuvre les recommandations de la commission délibérative



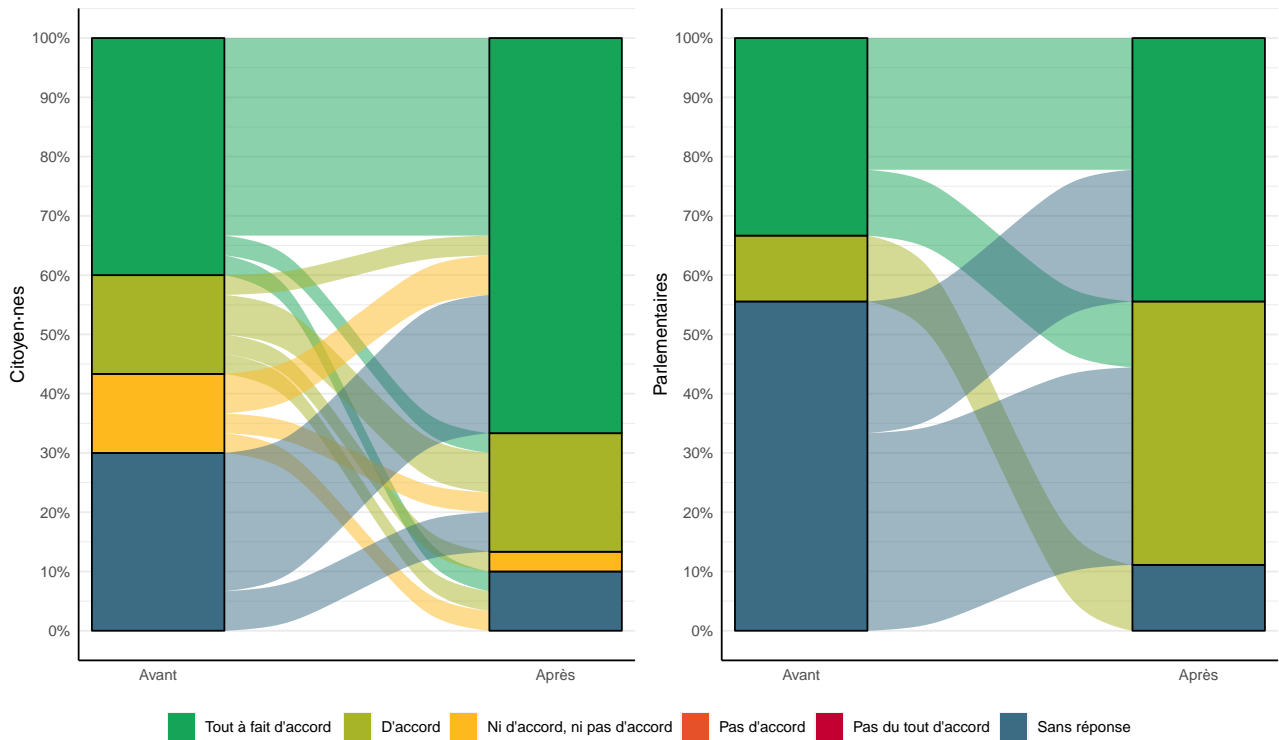
j) Les recommandations formulées dans le cadre de la commission délibérative doivent être transformées en décrets



k) Je pense que les actions du Parlement suite à cette commission délibérative doivent faire l'objet d'une publicité active



l) Je pense que l'ensemble des personnes tirées au sort doit être recontacté personnellement pour expliquer le suivi donné par le Parlement aux recommandations de la Commission délibérative

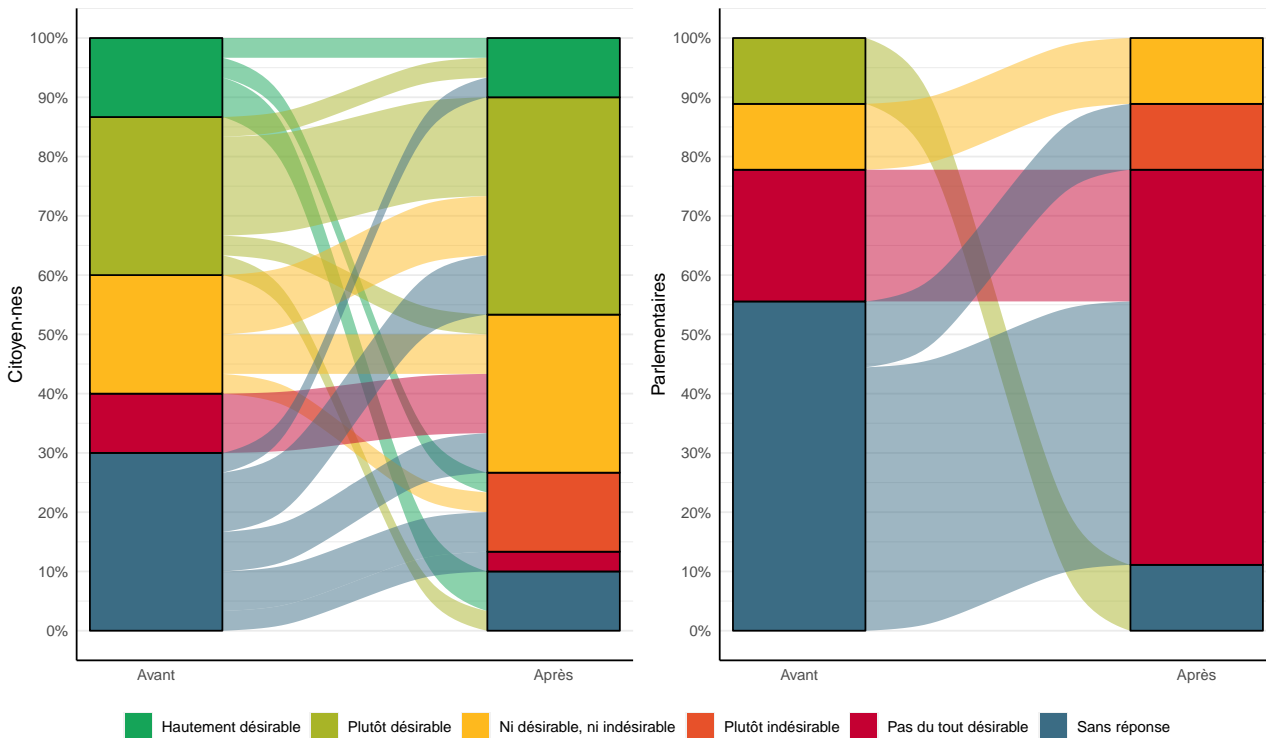


2.3 Préférences démocratiques

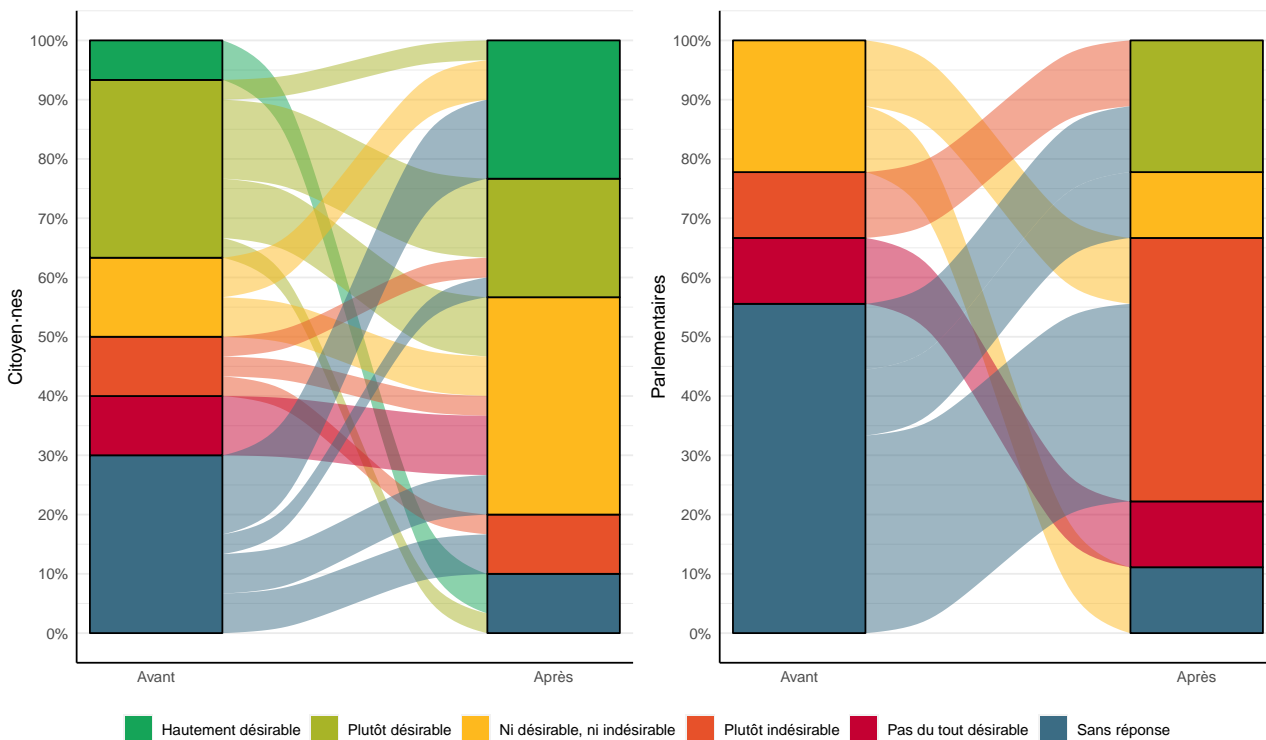
Question 8. On discute parfois de différentes façons de prendre des décisions politiques importantes. À quel point considérez-vous (in)desirable les formes de prise de décision suivantes ?

Les décisions politiques importantes devraient être prises par ...

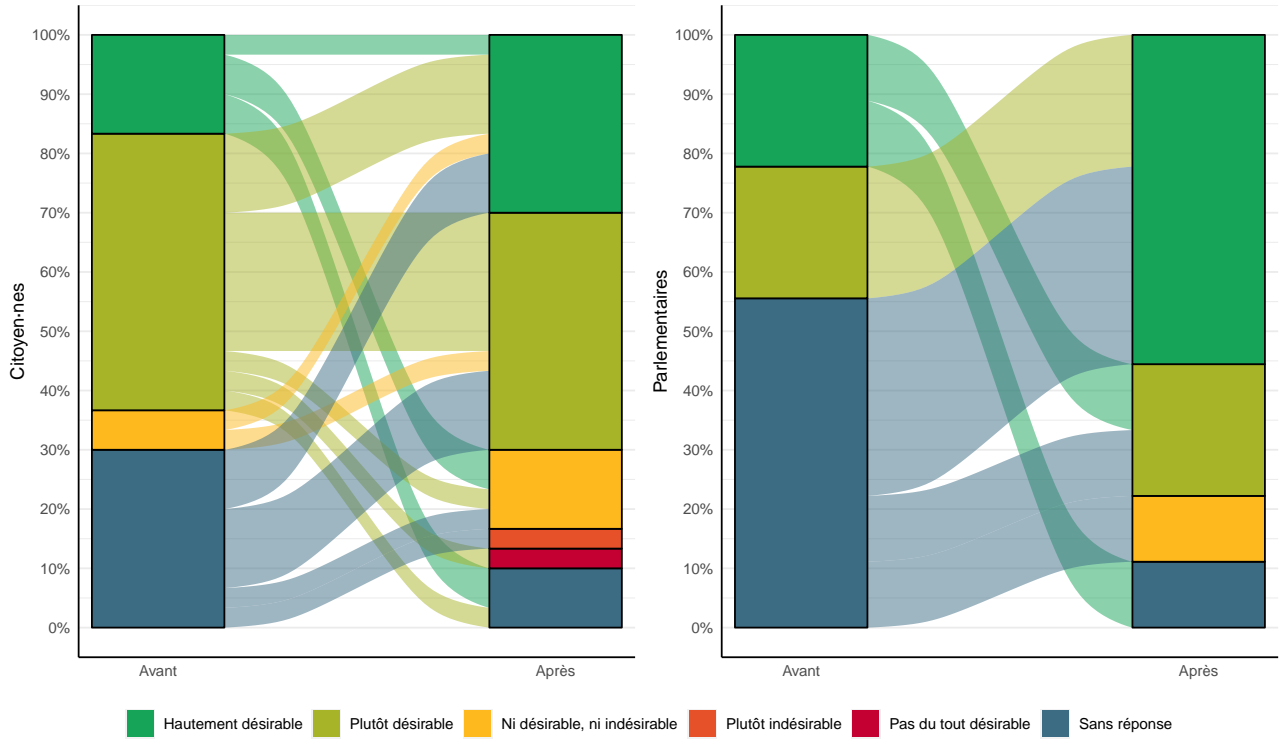
a) ... des expert·es et non par des élu·es



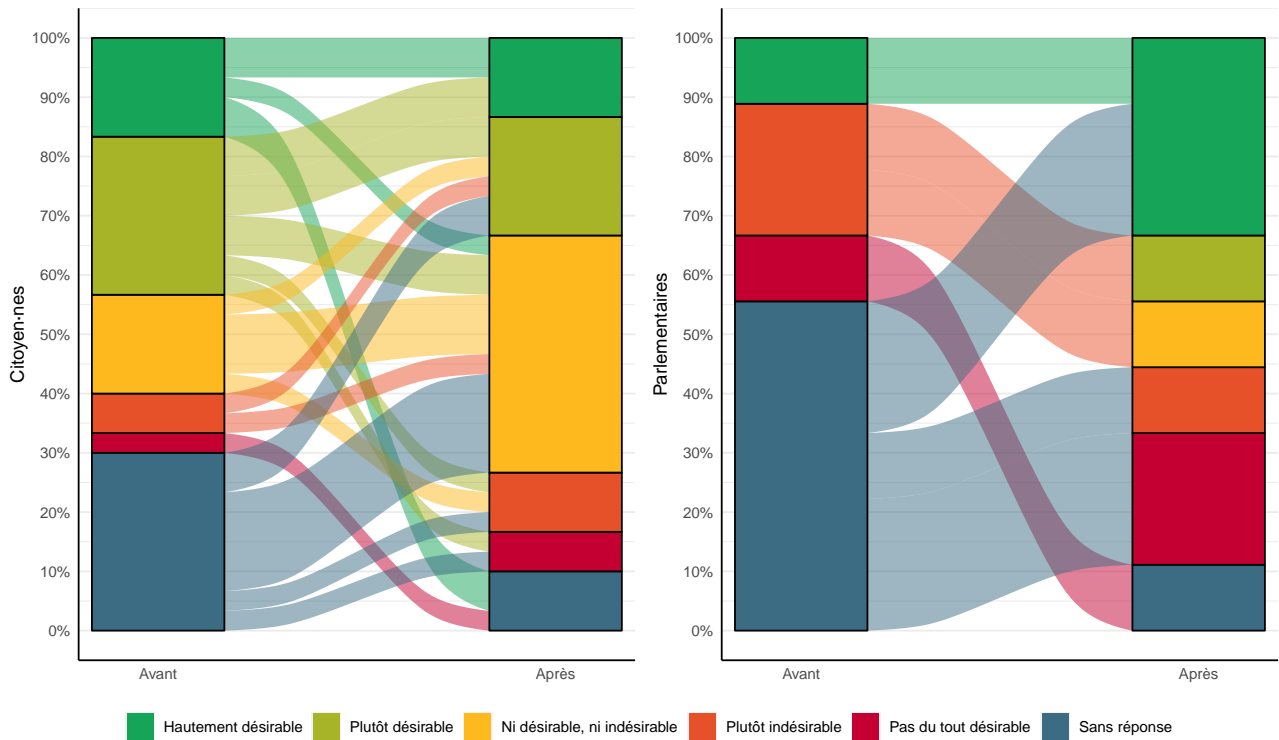
b) ... une assemblée de citoyen·nes tiré·es au sort



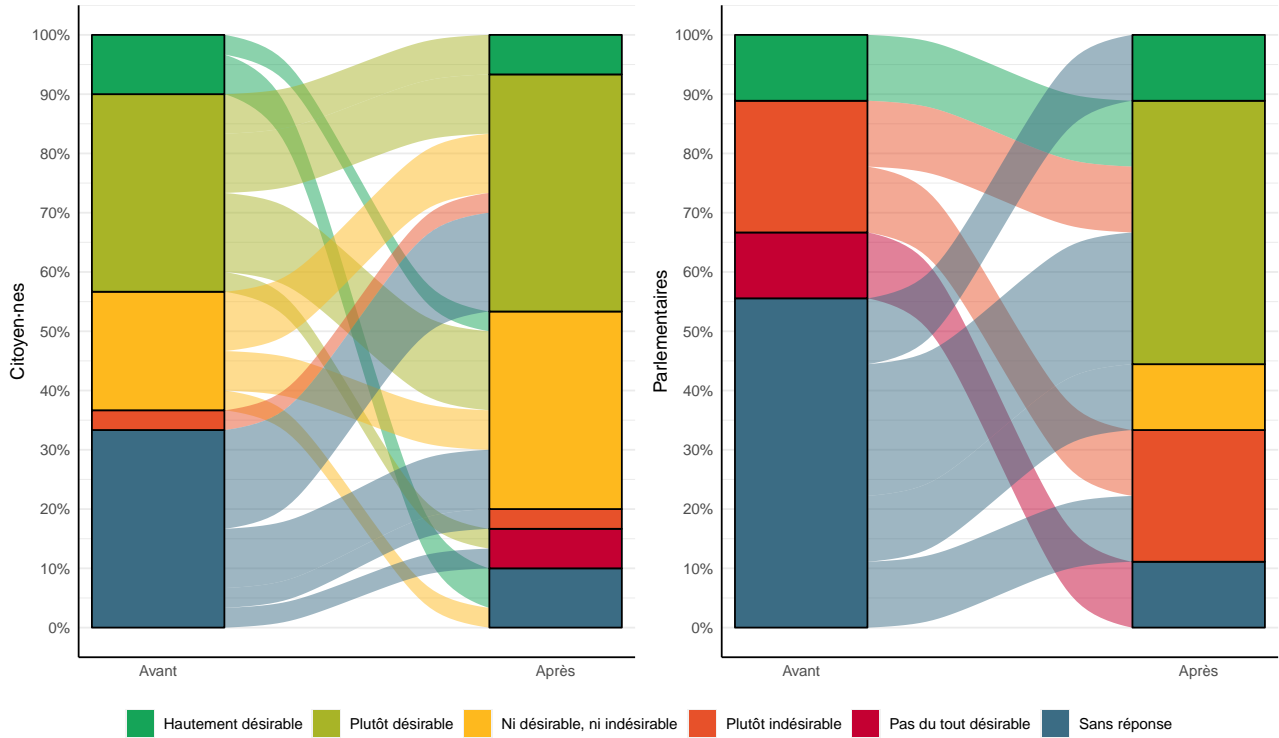
c) ... des élu-es, après avoir consulté une assemblée de citoyen-nés tiré-es au sort



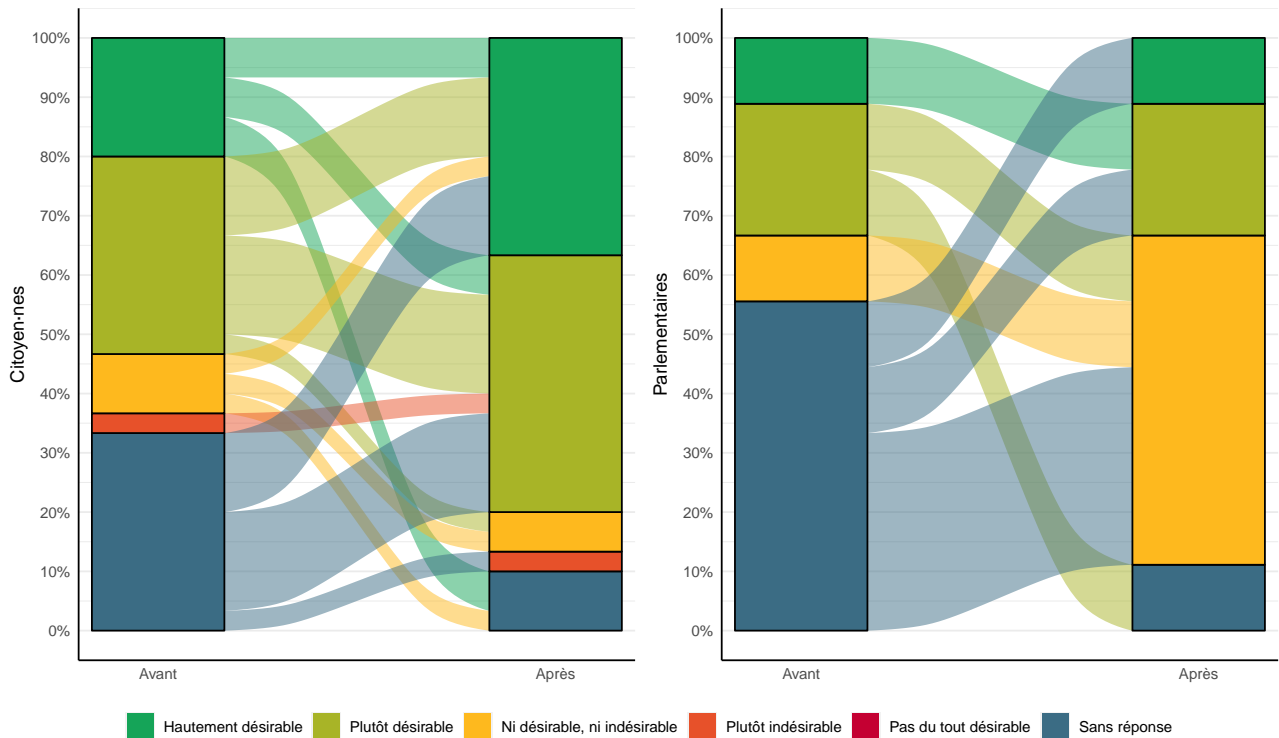
d) ... un référendum



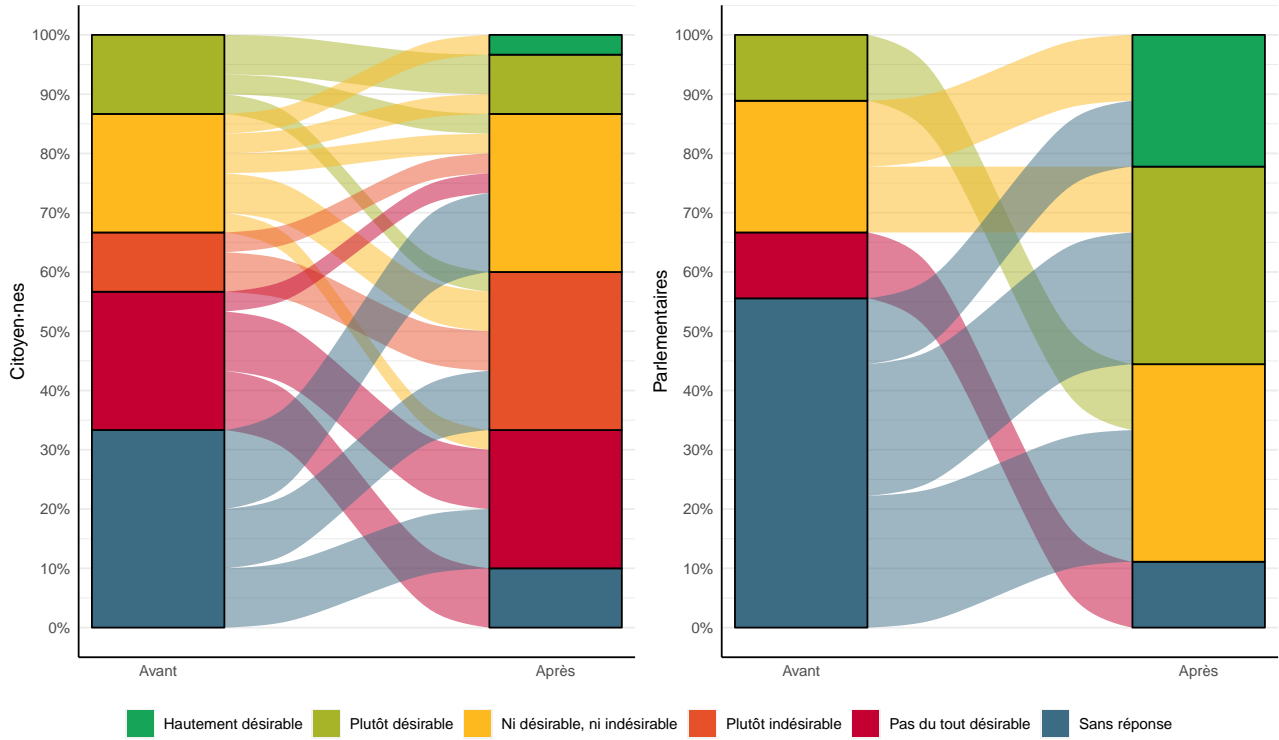
e) ... des élu·es, après avoir organisé un référendum consultatif



f) ... une assemblée mixte, composée de citoyen·nes tiré·es au sort et d'élú·es



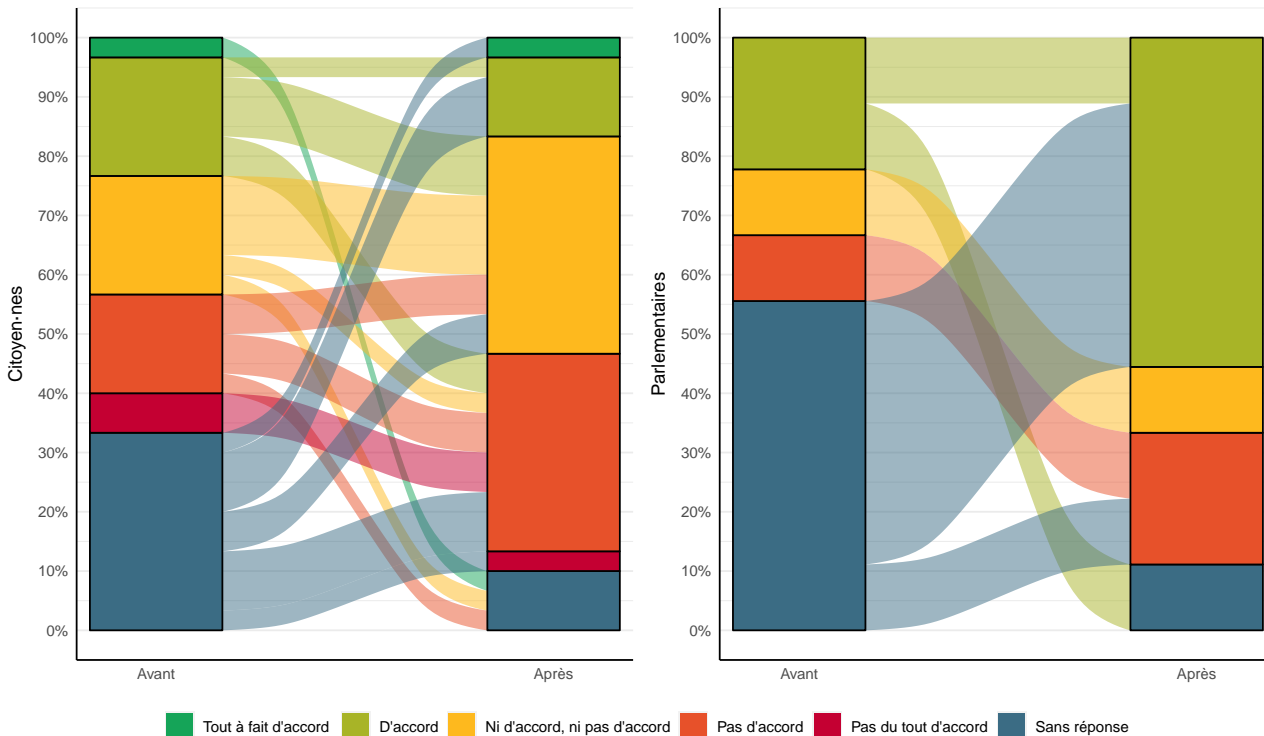
g) ... des élu·es seul·es



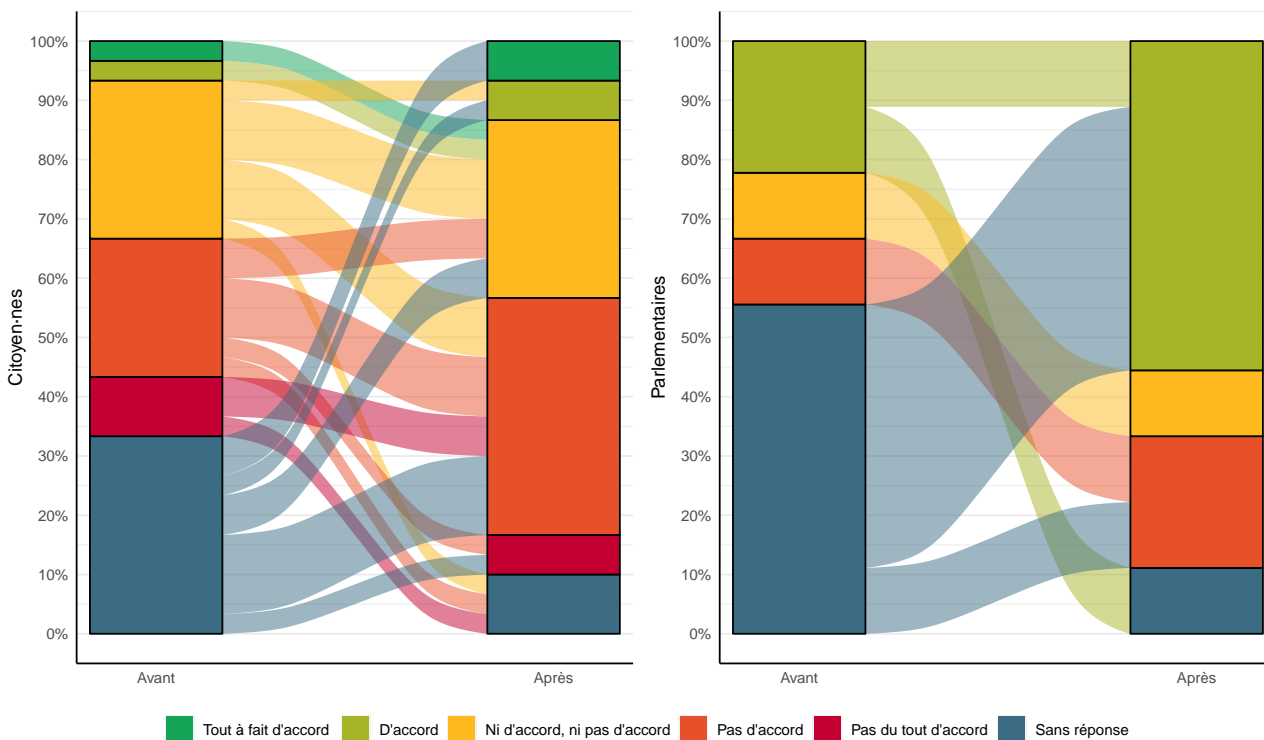
2.4 Attitudes et identités politiques

Question 9. Quel est votre avis sur les propositions suivantes relatives à votre rapport à la politique ?

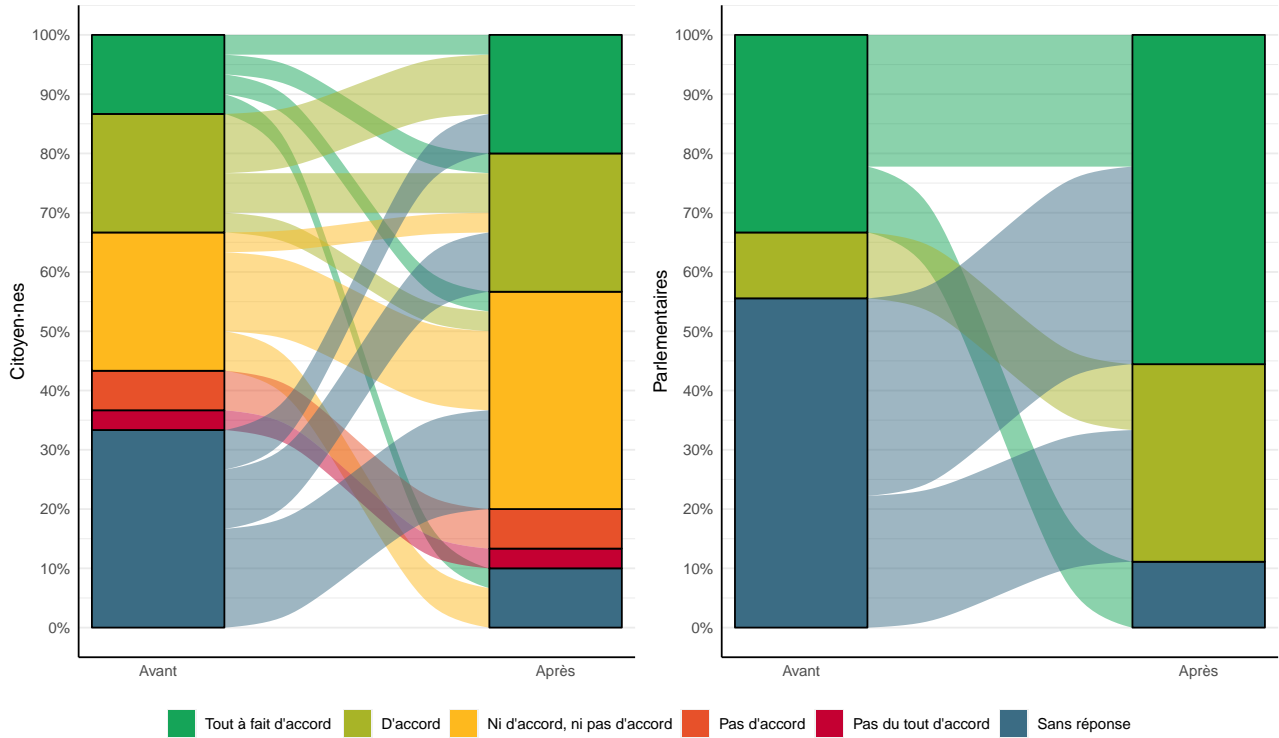
a) Je suis satisfait-e du fonctionnement de la démocratie en Wallonie



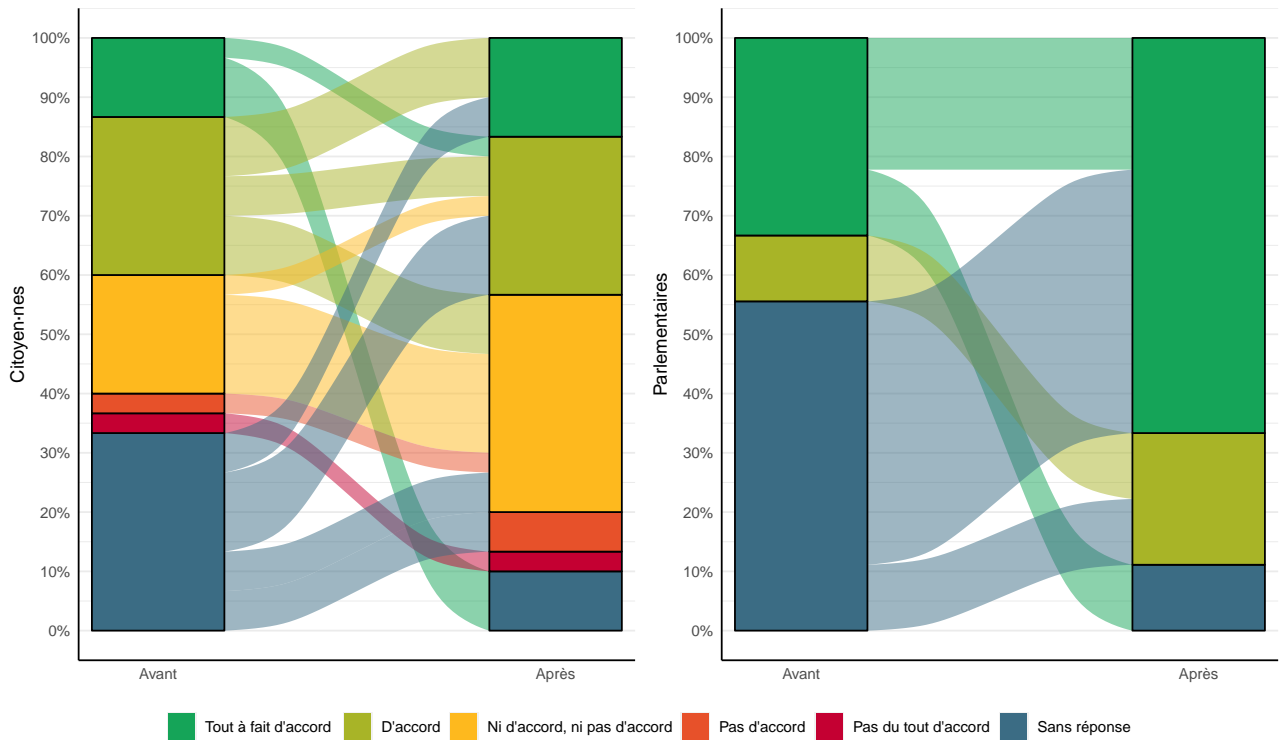
b) Je suis satisfait-e du fonctionnement de la démocratie en Belgique



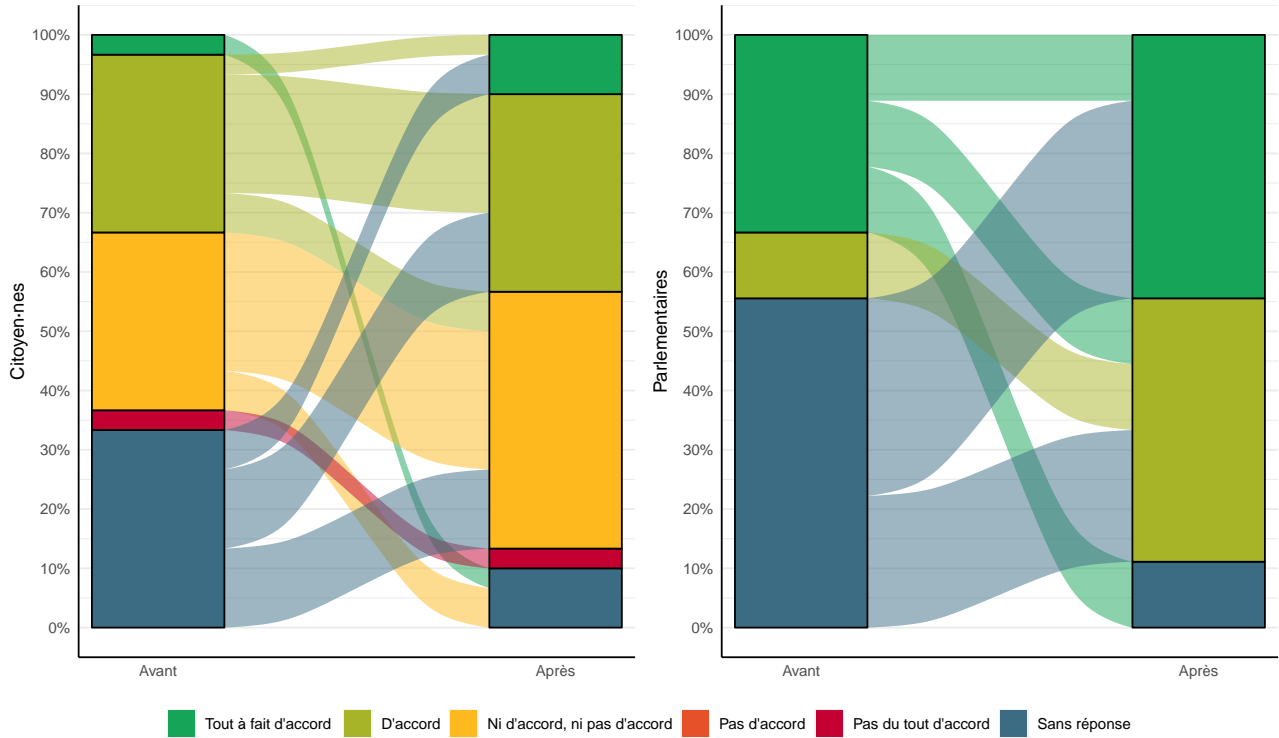
c) Je m'estime intéressé-e par la politique



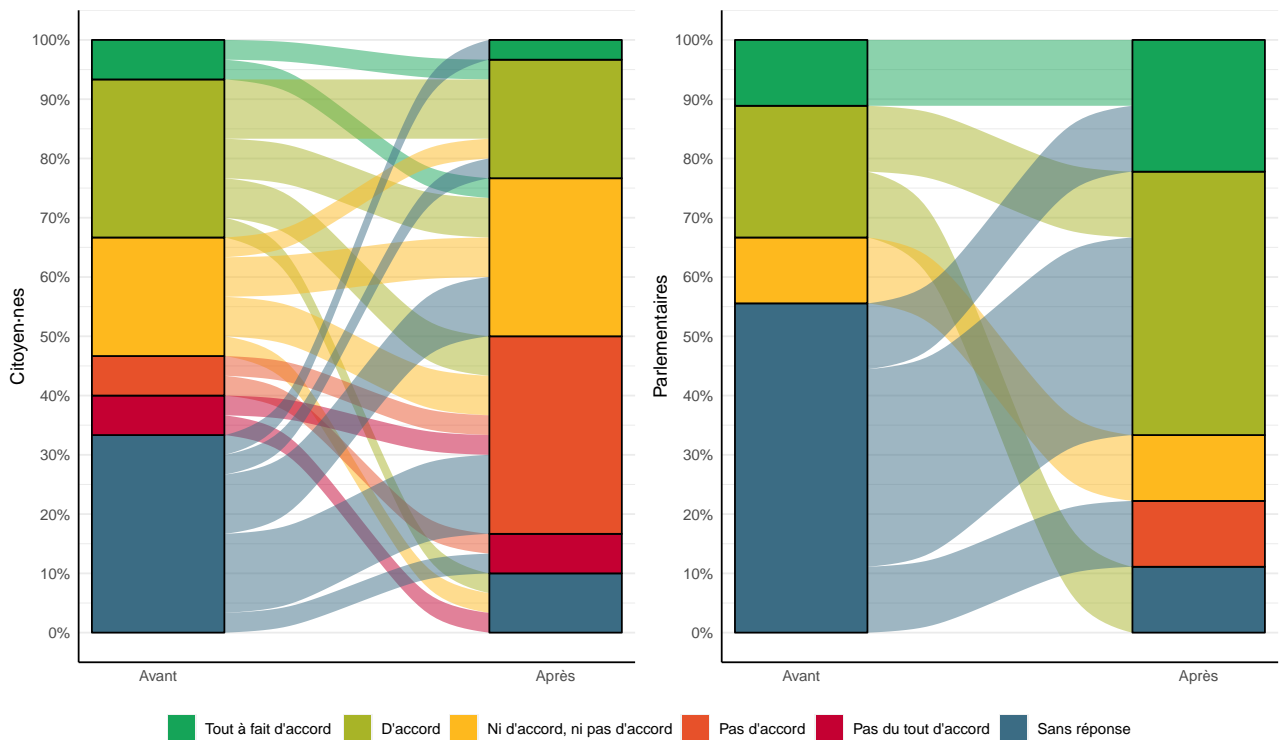
d) J'ai envie de consacrer du temps à la politique.



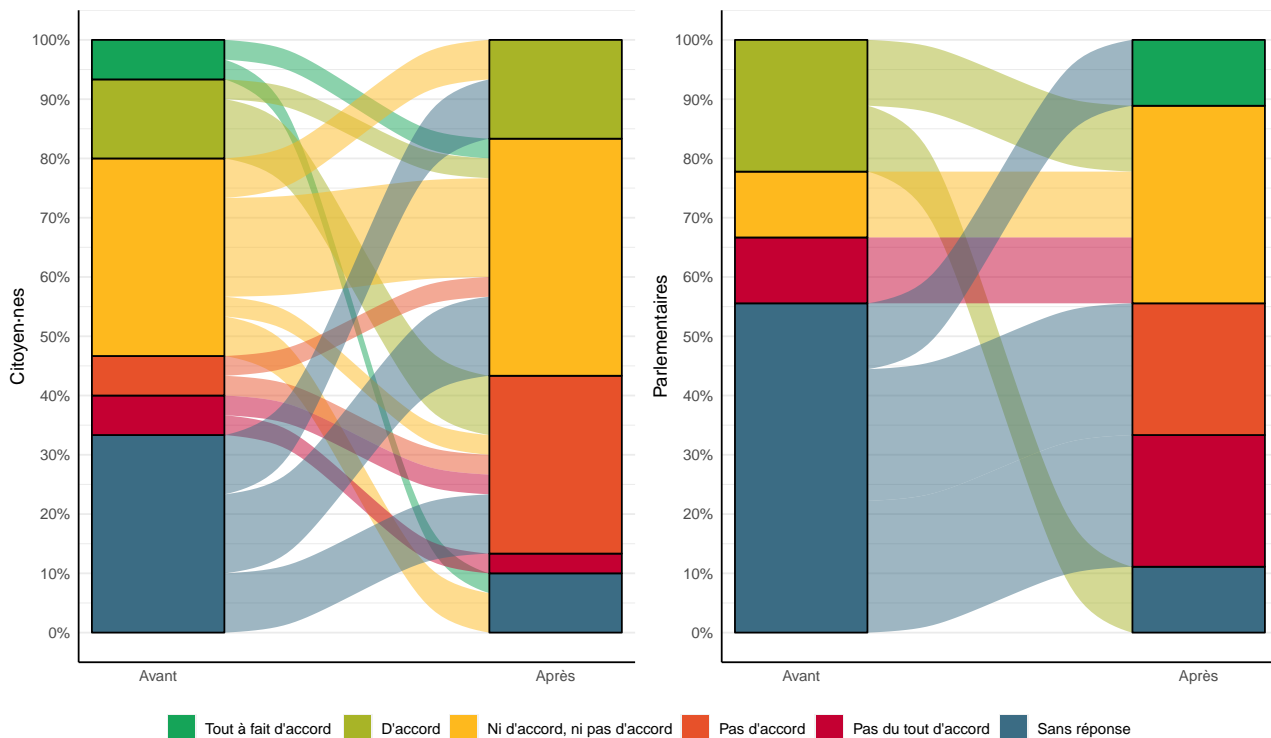
e) Je m'estime compétent-e pour participer à la vie politique



f) Un-e citoyen-ne a une vraie influence sur l'action des autorités



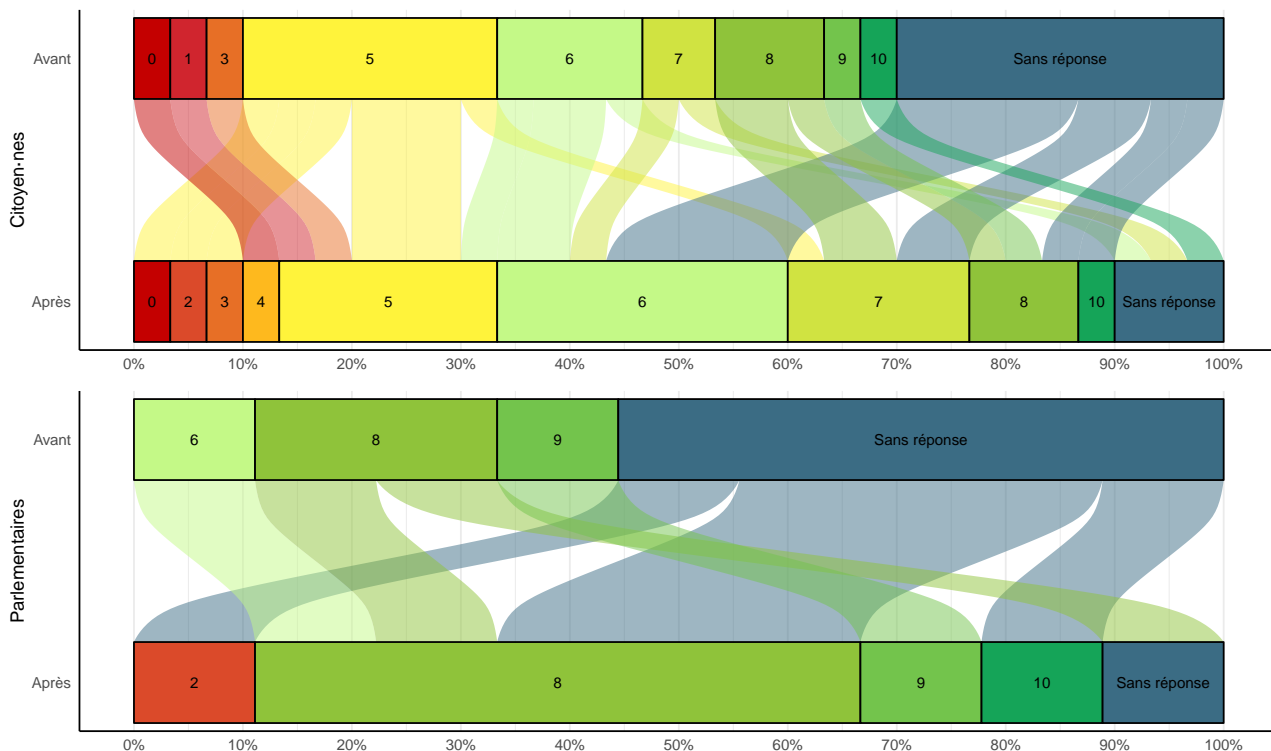
g) Les décisions politiques importantes devraient être prises par le peuple et non par des élu-es



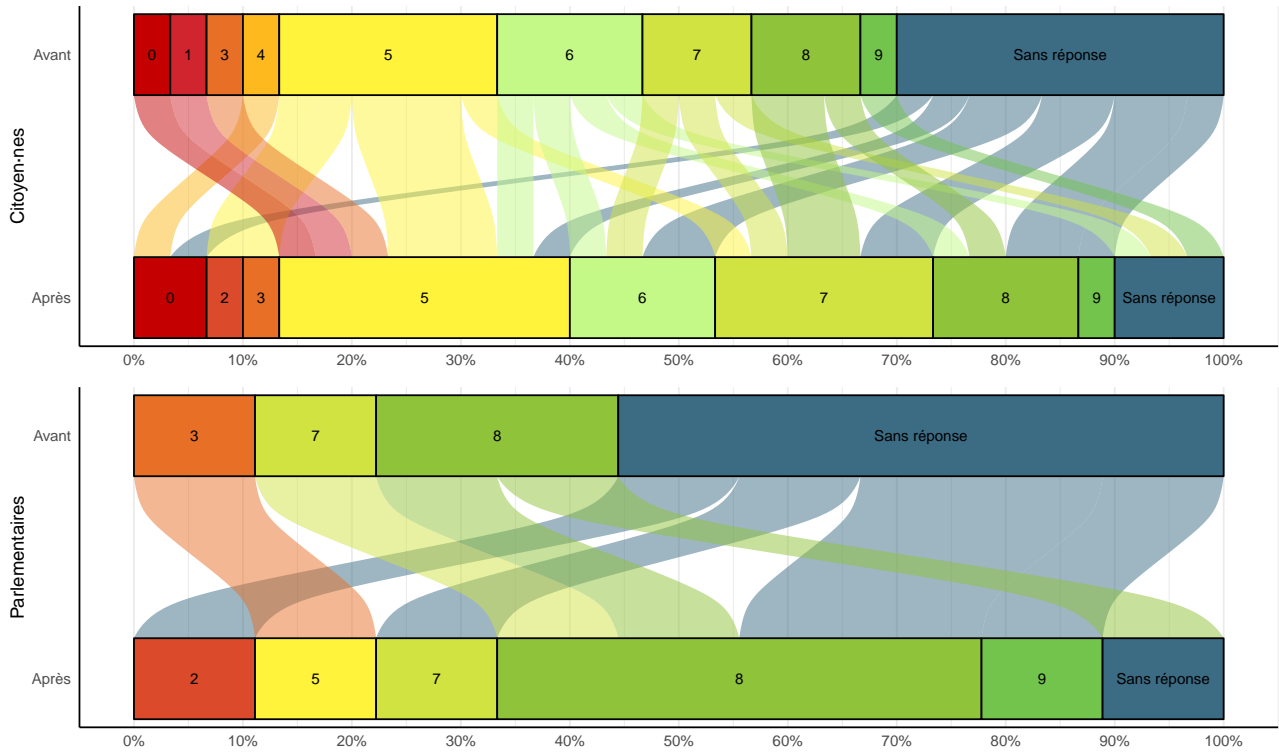
Question 10. Pouvez-vous, sur une échelle allant de 0 à 10, nous dire à quel point vous avez confiance dans chacune des institutions ci-dessous ?

0 signifie que vous n'avez pas du tout confiance dans cette institution, et 10 signifie que vous avez totalement confiance dans cette institution.

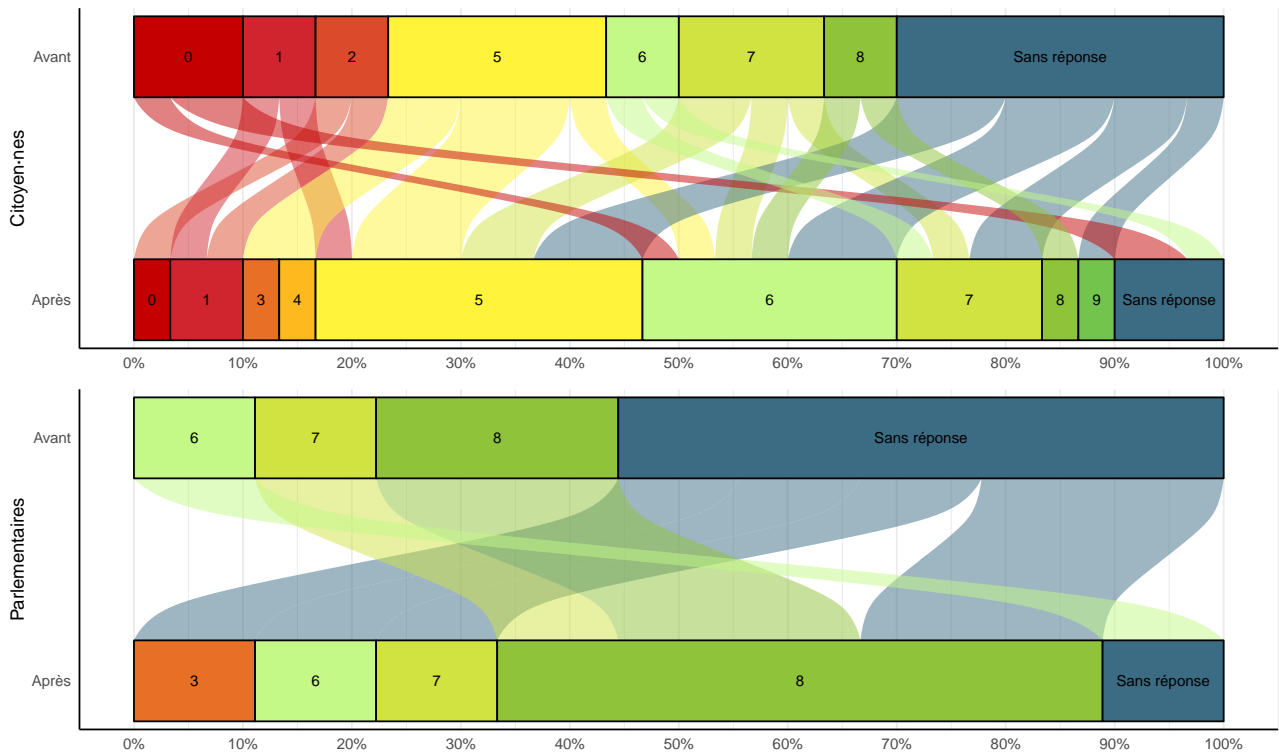
a) Le Parlement de Wallonie



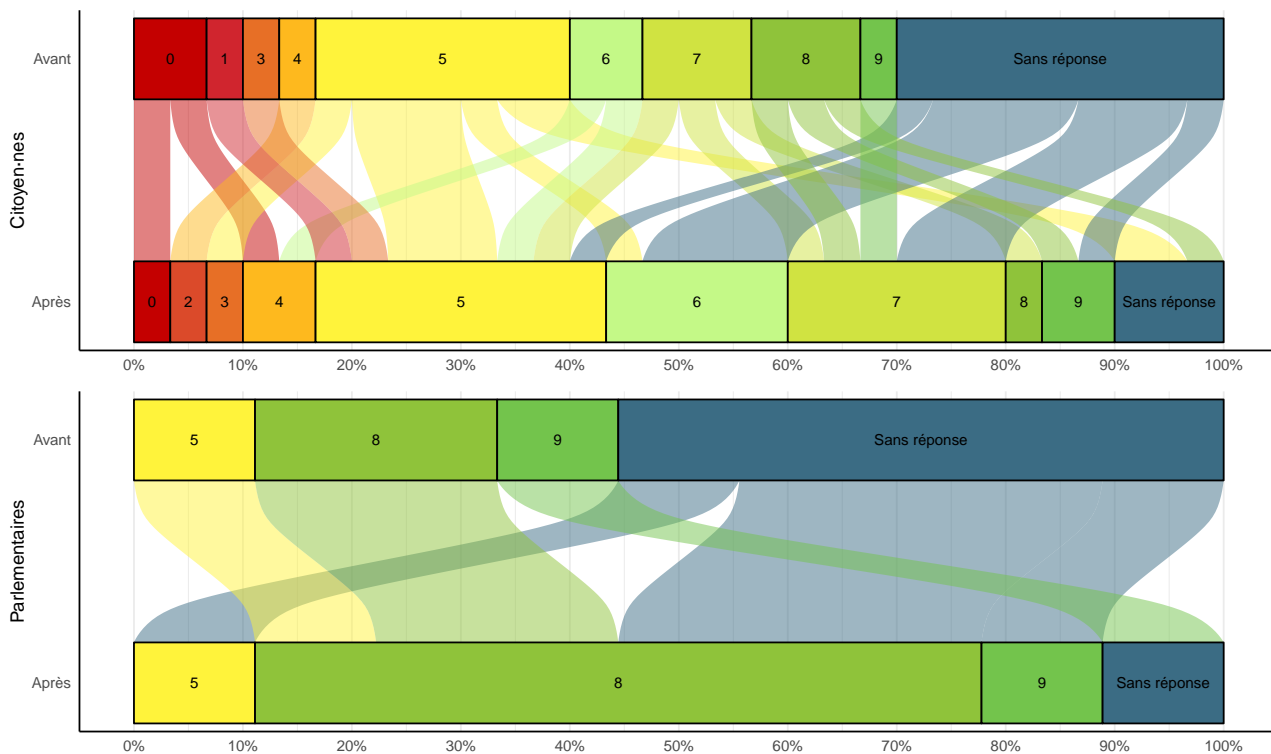
b) Le Gouvernement wallon



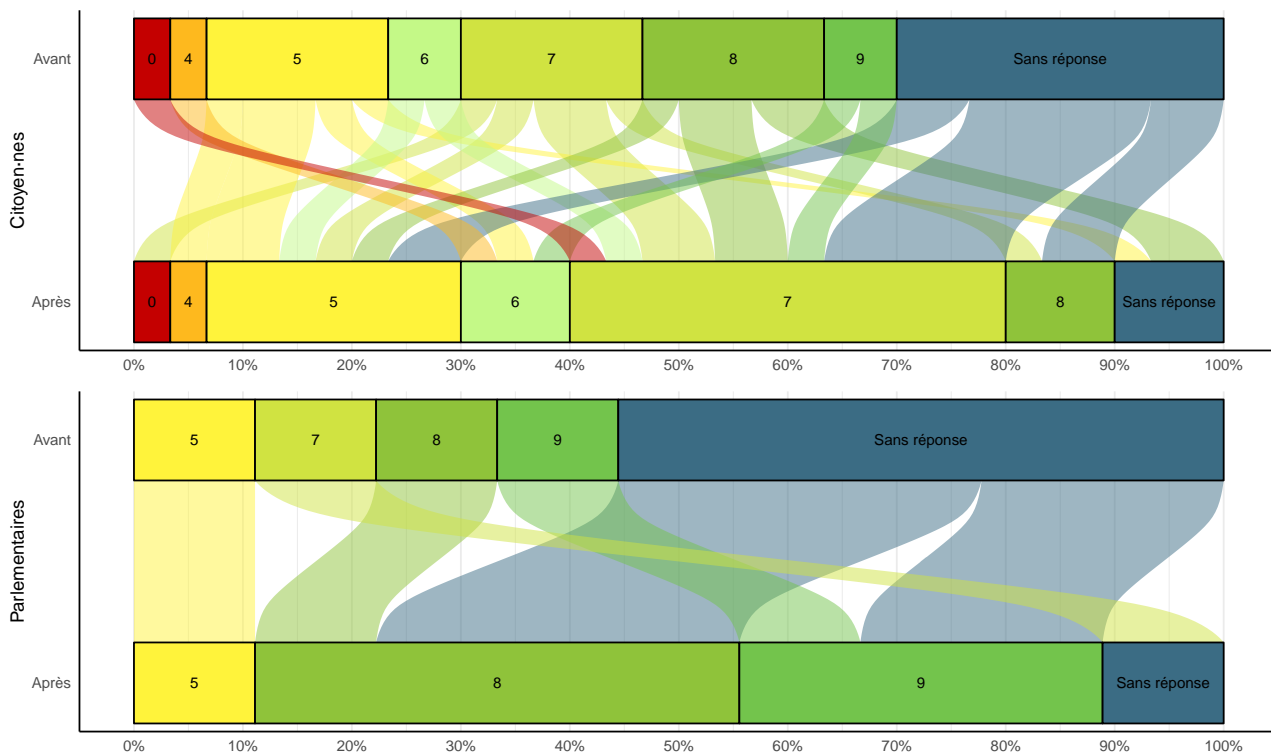
c) La justice



d) Les femmes et hommes politiques wallon·nes



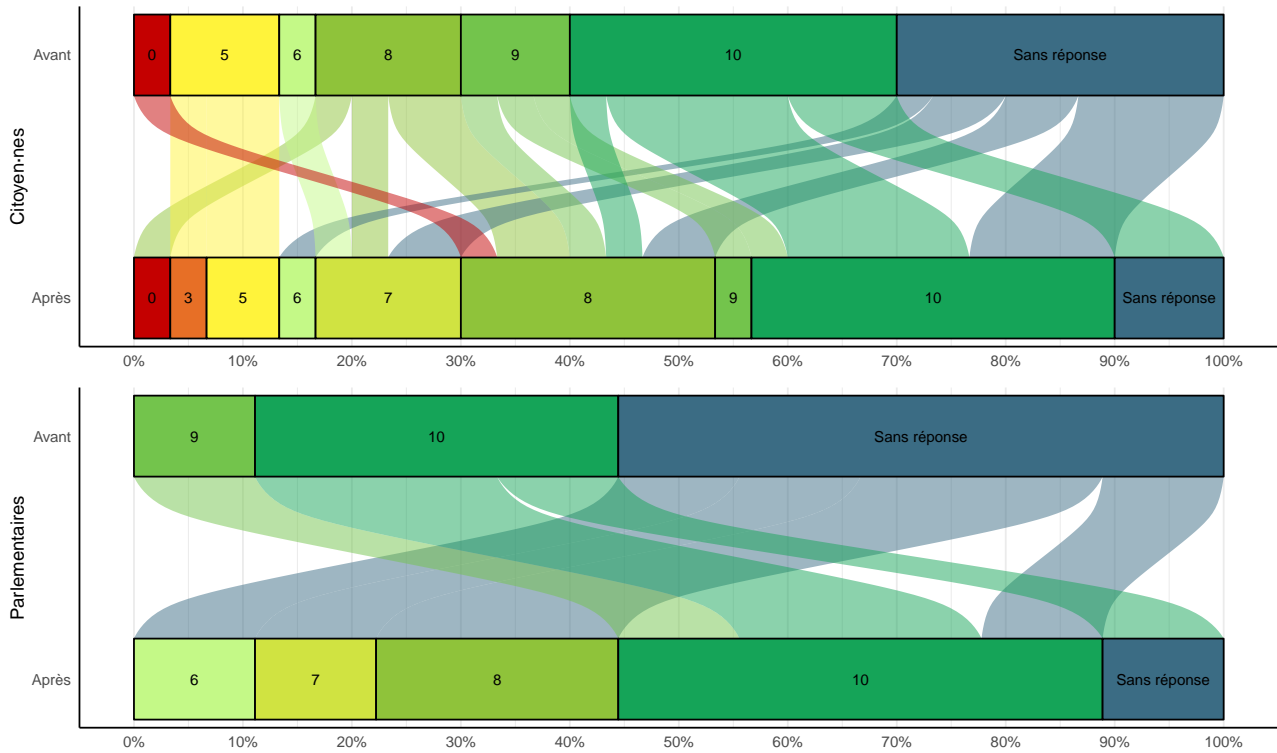
e) Dans vos concitoyen·nes



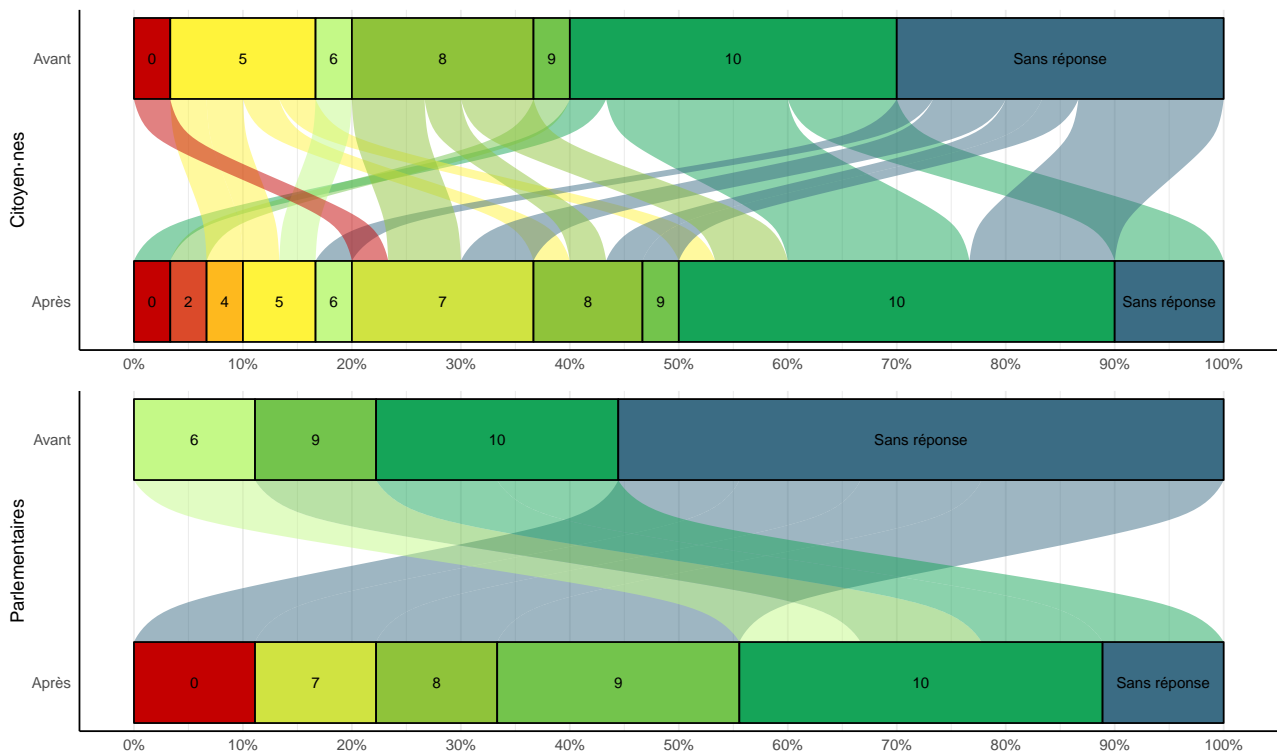
Question 11. Voici pour terminer une liste d'identités politiques. Pouvez-vous, pour chacune des identités, sur échelle de 0 à 10, indiquer à quel point vous vous y identifiez ?

0 signifie que vous ne vous identifiez pas du tout avec cette identité, et 10 signifie que vous vous identifiez beaucoup avec cette identité

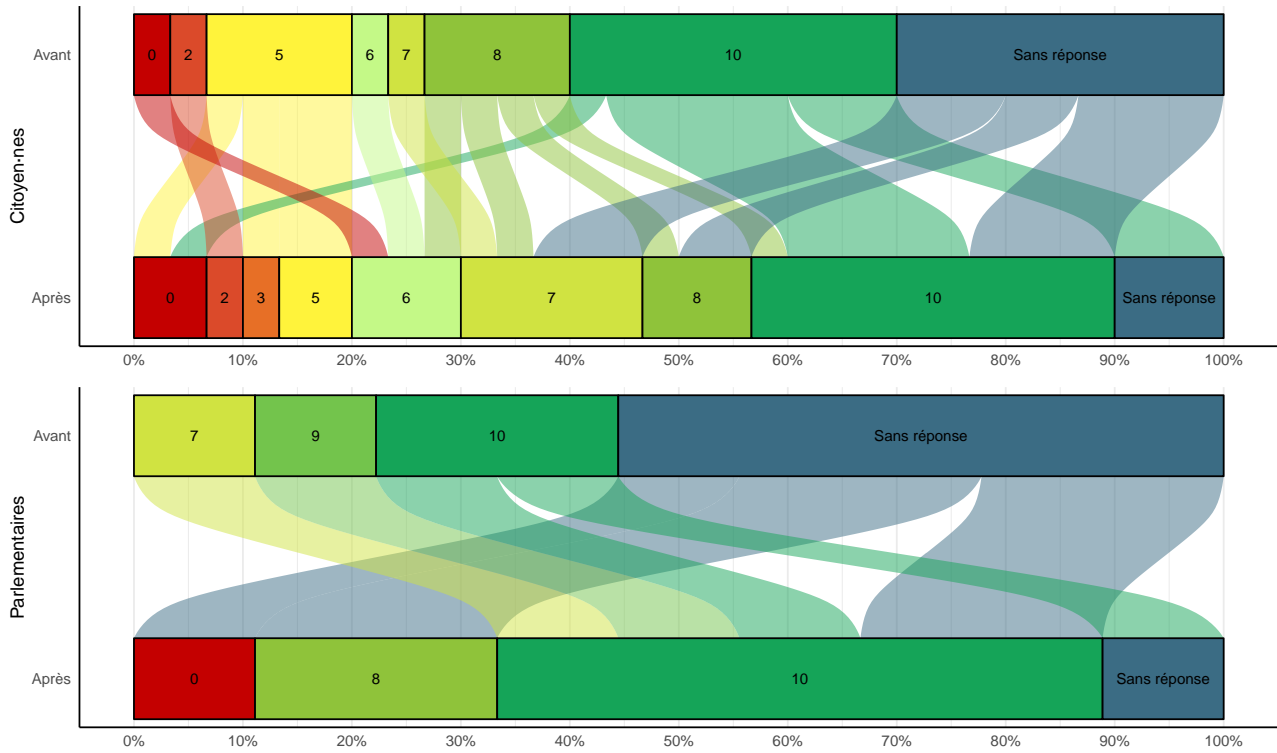
a) Belge



b) Francophone



c) Wallon·ne



2.5 Varia

Question 12. Avez-vous d'autres remarques et/ou suggestions afin d'améliorer le fonctionnement des futures commissions délibératives ? (Post-processus)

Citoyen·nes tiré·es au sort

- Accorder plus de temps aux participants pour les échanges d'idées/points de vue. Communiquer en temps apportant la documentation aux membres pour leur permettre d'en prendre connaissance (pas en dernière minute...) Une séance supplémentaire pour finaliser les recommandations et amendements...
- Avoir plus de temps pour les prochaines commissions.
- Avoir un langage plus simple. Le temps pour chaque commission et pas faire à la va-vite.
- Avoir un nombre de séances adaptable, en ajouter au besoin, avoir des experts du vécu. Au niveau des députés, un nombre minimum de séances obligatoire s'ils s'engagent. (Ex. PTB changeaient souvent. Donne l'impression de pas être impliqué dans le processus).
- Bien ajuster les moyens (en temps, en outils partagés) à l'ambition des objectifs.
- Continuer à travailler ensemble ! L'interdépendance c'est l'avenir on a chacun besoin des uns et des autres !
- Continuez.
- Être bcp. plus pointus dans les recommandations.
- J'espère être convoqué pour suivre les sessions parlementaires sur la participation citoyenne et collaborative.
- Le moment du vote a été trop vite. On aurait dû nous demander de prendre des notes avant, et ce n'est pas que mon avis. Sinon le reste ça va.
- Le rôle des députés est d'éviter que les citoyens ne formulent des recommandations qui seraient dangereuses ou simplement refusées par le Parlement. Il peut être étendu à fournir leur expertise sur demande des citoyens participants. Ils doivent bannir les interventions grandiloquentes qui ne répondent pas à une question directe.
- Plus de commissions délibératives et multiplier les consultations populaires.
- Pour les futures commissions délibératives, il faudra plus faire attention à l'organisation du temps ; prévoir une séance pour travailler sur les amendements et une autre pour les votes.
- Prendre le temps de bien finaliser la mission.
- Prendre le temps. Par moment cela allait trop vite.
- Revoir le système de vote. Revoir le temps (la répartition du temps) des différentes séances.
- Sera-t-il possible d'avoir les résultats de cette enquête (pas les résultats bruts, mais les conclusions) ? Clarifier la procédure de vote et dédier plus de temps aux votes.
- Une ou deux démarches en plus, ce serait parfait.

Parlementaires

- Eviter de trop longues journées. À la limite deux jours de suite pourraient être intéressants (garder le rythme).
- Faire en sorte que les votes des citoyens comptent et pas seulement le vote des élus.

- Nombreuses remarques sur le processus (lenteur au début, experts,...) mais aussi sur fluidité des échanges, processus de vote final, vote électoraux anonymes. Merci aux services pour le travail impressionnant de rédaction des recommandations sur base de tous les échanges, et de suivis des citoyen(ne)s. Donner plus de publicité sur l'expérience elle-même par les citoyen(ne)s associés, les associer au suivi, les inviter au vote en commission et en plénière. Sujet difficile car "méta", ce sera sans doute plus aisé sur d'autres thématiques.
- Revoir procédures de votes pour voter après le débat sur chaque amendement. Utiliser des votes électroniques. Mieux cadrer le temps de parole des députés et de temps pour le travail et la coconstruction (par rapport aux intros). Bravo pour l'organisation générale.

3 Associations entre variables

Tableau 3. Matrice de corrélation entre l'opinion générale de participant-es sur le processus (Opinion_general)

	Tou-tes		Tiré-es au sort	
	Pré	Post	Pré	Post
Type de participant-e (citoyen-ne = 1)	-0.06	-0.18	–	–
Genre (femme = 1)	-0.12	-0.09	-0.08	-0.09
Age	-0.09	0.12	-0.02	0.18
Education (var. continue)	-0.13	-0.03	-0.2	-0.1
Dimensions du processus				
Tirage au sort permet diversité	0.27	0.46**	0.29	0.32
Mixité est désirable	0.1	0.28	0.05	0.26
Capacité citoyenne	0.41*	0.28	0.5*	0.06
Accord entre participant-es	0.08	0.31	0.08	0.28
Accord avec recommandations	0.15	0.49**	0.35	0.45*
Participation future	0.14	0.16	0.13	0.14
Recom. doivent être discutées	0.16	0.00	0.15	-0.03
Parlement doit se positionner	-0.05	0.19	-0.08	0.13
Parl. doit être prêt à mettre en oeuvre	0.2	0.41*	0.18	0.43*
Recom. doivent être transf. en décrets	-0.14	0.07	-0.08	0.24
Publicité active	-0.01	0.28	-0.06	0.34
Recontacter tiré-es au sort	-0.38	0.27	-0.44*	0.36
Préférences démocratiques				
Experts	-0.23	0.09	-0.19	0.38*
Assemblées citoyennes	0.24	0.12	0.3	0.01
Assemblées cit. consultatives	0.13	0.36*	0.07	0.4*
Référendums	-0.19	0.09	-0.37	0.2
Référendums consultatifs	0.08	0.12	-0.1	0.12
Assemblée mixte	0.06	0.38*	-0.02	0.54**
Élu-es	-0.17	-0.01	-0.28	-0.07
Attitudes politiques				
Satisfaction démocratique Wallonie	-0.37	0.39*	-0.33	0.5**
Satisfaction démocratique Belgique	-0.46*	0.38*	-0.45*	0.47*
Intérêt politique	0.32	-0.08	0.34	-0.23
Temps consacré à la politique	0.43*	0.14	0.47*	0.03
Compétence subj. (effic. interne)	0.48*	0.03	0.57**	-0.2
Influence subj. (effic. Externe)	-0.25	0.25	-0.28	0.24
Décisions populaires/populistes	0.04	-0.17	-0.03	-0.03
Confiance				
Parlement wallon	0.43*	0.45**	0.46*	0.46*
Gouvernement wallon	0.41*	0.47**	0.45*	0.51**
Justice	-0.01	0.21	-0.05	0.21
Politicien·nes wallonnes	0.23	0.48**	0.23	0.52**
Concitoyen·nes	0.33	0.24	0.3	0.15
Identités				
Belge	0.56**	0.29	0.58**	0.37
Francophone	0.36	0.26	0.45*	0.31
Wallonne	0.24	0.33	0.3	0.36

Note : Coefficients Pearson, * $p < 0.05$, ** $p < 0.01$, *** $p < 0.001$, calculés pour tout-es les participant-es et les tiré-es au sort séparément pour détecter d'éventuelles différences, le nombre de réponses parlementaires étant trop faible pour des coefficients fiables.

Codebook

Enquêtes d'évaluation de la première Commission délibérative du Parlement de Wallonie

Version : 18 mars 2024

Code	Inclue dans la version		Question <i>Options de réponse entre crochets</i> <i>Éventuelles différences de formulations pre-post entre parenthèses</i>
	Pré	Post	
ID	•	•	[Identifiant permettant de comparer les réponses pre-/post-processus]
Participant_type	•	•	Êtes-vous ? [Citoyen-ne tirée au sort – Parlementaire]
Gender	•	•	Quel est votre genre ? [Un homme – Une femme – X]
Birth_year	•	•	En quelle année êtes-vous né-e ? [Année]
Language	•	•	Quelle est votre langue maternelle ? [Français – Néerlandais – Allemand – Autre]
_Other	•	•	[Réponse ouverte pour l'option 'autre']
Postal_code	•	•	Quel est votre code postal ? [Numérique]
Education	•	•	Quel est le plus haut diplôme que vous avez obtenu ? [Primaire – Secondaire inférieur – Secondaire supérieur – Supérieur – Autre]
_Other	•	•	[Réponse ouverte pour l'option 'autre']
Profession	•	•	Quelle est votre profession ? [Pensionné (pré-pensionné ou assimilé compris) – Demandeur d'emploi – Étudiant-e – Homme ou femme au foyer – Indépendant-e – Ouvrier ou ouvrière du secteur privé – Employé-e du secteur privé – Salarié-e du secteur public – Cadre ou chef d'entreprise – Membre d'une profession libérale – Parlementaire – Autre]
_Other	•	•	[Réponse ouverte pour l'option 'autre']
Partici_willing_expl	•		En quelques mots, pourquoi vous avez accepté l'invitation du Parlement de Wallonie à participer à la commission délibérative ? [Réponse textuelle ouverte]
Partici_willing_reas	•		Si vous deviez mettre un mot sur les raisons qui vous ont conduit à accepter l'invitation, laquelle des propositions suivantes correspond le mieux ? [C'était mon devoir de citoyen/de parlementaire – Le sujet m'intéressait – Pour que ma voie soit entendue – Par curiosité – Pour faire plaisir aux organisateurs – Pour renouveler la démocratie – Autre]
_Other	•		[Réponse ouverte pour l'option 'autre']
Aware_before_invit	•		Avant d'avoir reçu l'invitation du Parlement, étiez-vous au courant de l'organisation de commissions délibératives en Wallonie ? [Non – Oui]
Partici_experience	•		Est-ce que vous avez déjà participé à un processus de participation citoyenne, ou à son organisation ? [Souvent – Parfois – Rarement – Jamais]
Part_meetings		•	Pourriez-vous indiquer les réunions auxquelles vous avez participé ? [Choix multiple entre : 15 octobre 2023 – 12 novembre 2023 – 3 décembre 2023 – 14 janvier 2024 – 4 février 2024 – 25 février 2024]
Opinion_general	•	•	D'une manière générale, vos sentiments à propos de la commission délibérative (organisée/qui vient d'être organisée) par le Parlement de Wallonie sont ... [Très négatifs – Plutôt négatifs – Ni négatifs, ni positifs – Plutôt positifs – Très positifs] *Recodé 1-5
Opinion_general_expl	•	•	Pourriez-vous expliquer en quelques mots votre réponse à la question précédente ? [Réponse textuelle ouverte]

Code	Inclue dans la version		Question <i>Options de réponse entre crochets</i> <i>Éventuelles différences de formulations pre-post entre parenthèses</i>
	Pré	Post	
Opinion_dimension			Nous aimerions vous soumettre quelques propositions à propos de la commission délibérative (organisée/qui vient d'être organisée) par le Parlement de Wallonie. Dans quelle mesure êtes-vous d'accord avec les propositions suivantes ? [Pas du tout d'accord – Pas d'accord – Ni d'accord, ni pas d'accord – D'accord – Tout à fait d'accord] *Recodé 1-5
_Sortition	•	•	Le tirage au sort (permet/a permis) que les citoyen·nes qui participent reflètent la diversité de la population en Wallonie
_Mixed	•	•	Il est désirable que la commission (soit/ait été) composée à la fois de citoyen·nes tiré·es au sort et de parlementaires élu·es
_Capacity	•	•	Les citoyen·nes sont capables de participer à ce type de processus et de formuler de bonnes recommandations politiques
_AgreePart	•	•	Les discussions (permettront/ont permis) aux participant·es de se mettre d'accord
_AgreeRec	•	•	Je (m'attends à me retrouver/me retrouve) dans les recommandations qui seront formulées par la commission délibérative
_FutPart	•	•	Si à l'avenir, je suis à nouveau invité·e à participer, je serais d'accord de participer
_ParlDisc	•	•	Les recommandations formulées dans le cadre de la commission délibérative doivent être discutées au sein du Parlement
_ParlPos	•	•	Je pense que les parlementaires doivent se positionner clairement par rapport à ces recommandations
_ParlImpl	•	•	Je pense que le Parlement doit être prêt à mettre en œuvre les recommandations de la commission délibérative
_Decree	•	•	Les recommandations formulées dans le cadre de la commission délibérative doivent être transformées en décrets
_Publ	•	•	Je pense que les actions du Parlement suite à cette commission délibérative doivent faire l'objet d'une publicité active
_Recont	•	•	Je pense que l'ensemble des personnes tirées au sort doit être recontacté personnellement pour expliquer le suivi donné par le Parlement aux recommandations de la Commission délibérative
Democratic_prefer			On discute parfois de différentes façons de prendre des décisions politiques importantes. À quel point considérez-vous désirable ou indésirable les formes de prise de décision suivantes ? Les décisions politiques importantes devraient être prises par ... [Hautement indésirable – Plutôt indésirable – Ni désirable, ni indésirable – Plutôt désirable – Hautement désirable] *Recodé 1-5
_Experts	•	•	des expert·es et non par des élu·es
_CitAss	•	•	une assemblée de citoyen·nes tiré·es au sort
_ConsCitAss	•	•	des élu·es, après avoir consulté une assemblée de citoyen·nes tiré·es au sort
_Refer	•	•	un référendum
_ConsRefer	•	•	des élu·es, après avoir organisé un référendum consultatif
_Mixed	•	•	une assemblée mixte, composée de citoyen·nes tiré·es au sort et d'élu·es
_Elect	•	•	des élu·es seul·es
Poi_attitudes			Quel est votre avis sur les propositions suivantes relatives à votre rapport à la politique ? [Pas du tout d'accord – Pas d'accord – Ni d'accord, ni pas d'accord – D'accord – Tout à fait d'accord] *Recodé 1-5
_SatDemWal	•	•	Je suis satisfait·e du fonctionnement de la démocratie en Wallonie
_SatDemBel	•	•	Je suis satisfait·e du fonctionnement de la démocratie en Belgique
_Pollnt	•	•	Je m'estime intéressé·e par la politique
_TimePol	•	•	J'ai envie de consacrer du temps à la politique.
_CompPart	•	•	Je m'estime compétent·e pour participer à la vie politique
_InflPol	•	•	Un·e citoyen·ne a une vraie influence sur l'action des autorités
_People	•	•	Les décisions politiques importantes devraient être prises par le peuple et non par des élu·es

Code	Inclue dans la version		Question <i>Options de réponse entre crochets</i> <i>Éventuelles différences de formulations pre-post entre parenthèses</i>
	Pré	Post	
Confidence			Pouvez-vous, sur une échelle allant de 0 à 10, nous dire à quel point vous avez confiance dans chacune des institutions ci-dessous ? 0 signifie que vous n'avez pas du tout confiance dans cette institution, et 10 signifie que vous avez totalement confiance dans cette institution. [0 – 10]
_Parl	•	•	Le Parlement de Wallonie
_Gov	•	•	Le Gouvernement wallon
_Just	•	•	La justice
_Pol	•	•	Les femmes et hommes politiques wallon·nes
_Cit	•	•	Dans vos concitoyen·nes
Identity			Voici pour terminer une liste d'identités politiques. Pouvez-vous, pour chacune des identités, sur échelle de 0 à 10, indiquer à quel point vous vous y identifiez ? 0 signifie que vous ne vous identifiez pas du tout avec cette identité, et 10 signifie que vous vous identifiez beaucoup avec cette identité [0 – 10]
_Bel	•	•	Belge
_Franc	•	•	Francophone
_Wal	•	•	Wallon·ne
_Other	•	•	Autre
_Cont	•	•	[Réponse ouverte pour l'option 'autre']
Remarks		•	Avez-vous d'autres remarques et/ou suggestions afin d'améliorer le fonctionnement des futures commissions délibératives ?